



DANUBEPARKS
network of protected areas



**PROGRAMUL „NATURA 2000“
ÎN ARIILE PROTEJATE DUNĂRENE DIN
REȚEAUA DANUBEPARKS**

**„NATURA 2000” PROGRAMME
WITHIN THE DANUBE RIVER NETWORK
OF PROTECTED AREAS
DANUBEPARKS**



**”NATURA 2000” PROGRAMME
WITHIN THE DANUBE RIVER NETWORK
OF PROTECTED AREAS
DANUBEPARKS**

**DANUBE DELTA BIOSPHERE RESERVE AUTHORITY
TULCEA –ROMANIA**



PROGRAMUL „NATURA 2000“ ÎN ARIILE PROTEJATE DUNĂRENE DIN REȚEAUA DANUBEPARKS

ADMINISTRAȚIA REZERVAȚIEI BIOSFEREI
DELTA DUNĂRII
TULCEA -ROMANIA



**SOUTH EAST
EUROPE**

Jointly for our common future

South East Europe Transnational Cooperation Programme



DANUBE PARKS
network of protected areas

Project:

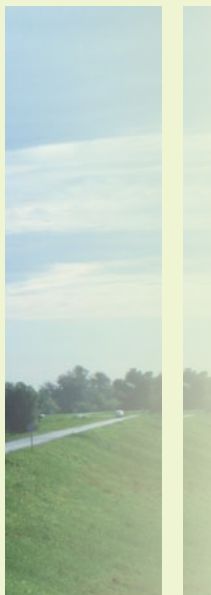
Danube River Network of Protected Areas – Development and Implementation of Transnational Strategies for the Conservation of the Natural Heritage at the Danube River
www.danubeparks.org

©DANUBE DELTA BIOSPHERE RESERVE AUTHORITY - 2011

This publication or any part thereof may only be reproduced with the permission of the authors.



Program de Cooperare Transnațională Sud Estul Europei



DANUBEPARKS
network of protected areas

Proiect:

Rețeaua de arii protejate dunărene – Dezvoltarea și implementarea strategiilor transnaționale pentru conservarea patrimoniului natural al fluviului Dunărea
www.danubeparks.org

©ADMINISTRAȚIA REZERVAȚIEI BIOSFEREI DELTA DUNĂRII - 2011
Publicația sau părți ale acesteia pot fi reproduse doar cu permisiunea autorilor.

“NATURA 2000” PROGRAMME IN THE DANUBE RIVER NETWORK OF PROTECTED AREAS - DANUBEPARKS

1. INTRODUCTION

Within the DANUBEPARKS project – Danube River Network of Protected Areas – Development and Implementation of Transnational Strategies for the Conservation of the Natural Heritage at the Danube River, financed by ETC Programme – South East Europe (SEE), Danube Delta Biosphere Reserve Authority elaborated a Report regarding the experience of Danube River Protected Areas in implementing „Natura 2000” Programme.

„DANUBEPARKS” Project has been initiated and implemented by 12 Protected Areas from Germany, Austria, Slovakia, Hungary, Croatia, Serbia, Bulgaria and Romania, which established the „DANUBEPARKS” – Danube River Network of Protected Areas, to promote conservation activities on transnational level and to increase the management capacity of the natural protected areas by:

- Development and implementation of joint transnational strategies for conservation
- Coherent management approach and
- Common identity of Danube River Protected Areas.

The Danube River Protected Areas represent unique natural areas in a transnational ecosystem, parts of the European and universal natural heritage.

Currently the Danube River Network of Protected Areas has been enlarged to 15 protected areas: Donauauwald Neuburg

Park – Ingolstadt (Germany), Donau Auen National Park (Austria), Zahorie Landscape Protected Area and Dunajske Luh Landscape Protected Area (Slovakia), Duna – Ipoly National Park and Duna – Drava National Park (Hungary), Lonjsko Polje National Park and Kopački Rit National Park (Croatia), Gornje Podunavlje Nature Reserve and Djerdap National Park (Serbia), Persina Natural Park, Kalimok – Brushlen Protected Site, Srebarna Nature Reserve and Rusenski Lom Natural Park (Bulgaria) and Danube Delta Biosphere Reserve (Romania).

This Report has been elaborated based on the visits of the Romanian project team members in the Protected Areas from Austria, Slovakia, Hungary, Bulgaria and Romania and meetings with Parks’ personnel and based on experience exchange during these visits and contributions sent by the parks afterwards.

The Report aims to realize a synthesis of the accumulated knowledge and experiences and to transfer them to the network members in order to serve as basis for elaboration of joint management and conservation plans and for the implementation of significant pilot projects along the Danube River. The overall goals are the improvement of ecological condition of the Danube River and habitats for representative species as well as strengthening the regional development through promotion of cultural exchange.

As for external effects, the joint initiatives in the public relations and the international conferences will help to strengthen the voice of Protected Areas at international level.



PROGRAMUL „NATURA 2000“ ÎN ARIILE PROTEJATE DUNĂRENE DIN REȚEAUA DANUBEPARKS

1. INTRODUCERE

În cadrul proiectului DANUBEPARKS – Rețeaua de arii protejate dunărene – Dezvoltarea și implementarea strategiilor transnaționale pentru conservarea patrimoniului natural al fluviului Dunărea, finanțat în cadrul programului Uniunii Europene (UE) de finanțare ETC – Europa de Sud Est (SEE), a fost elaborat prezentul Raport privind experiența acumulată în ariile protejate dunărene din Rețeaua „DANUBEPARKS” în implementarea Programului „Natura 2000”.

Proiectul „DANUBEPARKS” a fost inițiat și derulat de administrațiile a 12 Arii Protejate din Germania, Austria, Slovacia, Ungaria, Croația, Serbia, Bulgaria și România, care au înființat și Rețeaua de arii protejate dunărene „DANUBEPARKS” pentru a promova acțiuni de conservare la nivel transnațional și pentru a crește capacitatea managerială a ariilor naturale protejate prin:

- dezvoltarea și implementarea strategiilor transnaționale comune de conservare
- practici coerente de management și
- identitate comună a ariilor protejate dunărene.

Ariile protejate dunărene din cadrul Rețelei reprezintă zone naturale unice într-un ecosistem transnațional, părți ale patrimoniului natural comun european și universal.

În prezent Rețeaua ariilor protejate dunărene s-a extins incluzând 15 arii protejate: Parcul Donauauwald Neuburg –

Ingolstad (Germania), Parcul Național Donau Auen (Austria), Aria Peisagistică Protejată Zahorie și Aria Peisagistică Protejată Dunajske Luhy (Slovacia), Parcul Național Duna – Ipoly și Parcul Național Duna – Drava (Ungaria), Parcul Natural Lonjsko Polje și Parcul Natural Kopački rit (Croația), Rezervația Naturală Specială Gornje Podunavlje și Parcul Național Djerdap (Serbia), Parcul Natural Persina, Aria Protejată Kalimok – Brushlen, Rezervația Naturală Srebarna și Parcul Natural Rusenski Lom (Bulgaria) și Rezervația Biosferei Delta Dunării (România).

Raportul a fost elaborat pe baza vizitării parcurilor din Austria, Slovacia, Ungaria, Bulgaria și România și a întâlnirilor cu personalul parcurilor și a schimburilor de experiență derulate pe durata vizitelor și a contribuțiilor transmise ulterior de parcuri și are ca scop realizarea unei sinteze a cunoștințelor și experiențelor acumulate și facilitarea transferului acestora către membrii Rețelei servind ca bază pentru elaborarea planurilor comune de management și conservare și pentru implementarea de proiecte pilot semnificative de-a lungul fluviului Dunărea. Țelurile globale sunt îmbunătățirea situației ecologice a zonelor umede ale Dunării și a habitatului pentru speciile reprezentative, precum și întărirea dezvoltării regionale prin promovarea turismului în natură și a schimburilor culturale.

Referitor la efectele externe, inițiativele comune în domeniul relațiilor publice și conferințele de importanță internațională vor ajuta la întărirea vocii Ariilor Protejate ale Dunării la nivel internațional.



2. „NATURA 2000” NETWORK

Natura 2000 Network has been established in 1992 by adopting the **EU Directives**, „Birds” – 79/409/EEC, regarding the conservation of wild birds and “Habitats”- 92/43/EEC regarding the conservation of natural habitats and wild flora and fauna, which are the fundament of European policies for nature conservation, representing the Europe initiative on global biodiversity conservation, according to international obligations assumed by Biodiversity Convention.

The goal of „Natura 2000” Network is to ensure the **conservation of vulnerable species and habitats** of Europe, through an **adequate management** within their natural distribution area, **without taking into consideration the political or administrative borders**.

One goal of Natura 2000 Network is to improve the environment quality and rural space by assisting the management measures of the sites which have a good influence on the biodiversity in general and within Natura 2000 network in special. From

and, where necessary, restoration of the natural habitats and/or species population to a favorable conservation state for the designated sites for wild migrating bird species.

The development of “Natura 2000” Network is foreseen to cover approximate 18% of the European Union territory.

Currently, “Natura 2000” network of sites comprises, according to the figures of 2008:

- 21,612 designated sites according to Habitats Directive, meaning 655,268 km², covering about 13.3 % of European Union terrestrial area.

- 5,004 designated sites according to Birds Directive, meaning 486,571 km², covering about 10.5 % of European Union terrestrial area.

This project aims to preserve the nature with all its current diversity and to conserve and promote the economic activities that do not damage the biodiversity. „Natura 2000” is an ecological European network of sites which are designated



this perspective, „Natura 2000” network is not a system of natural reserves where the access and human activities are excluded but a network of areas where the development of some optimum habitats, natural or seminatural, for flora and fauna species with high conservative interest for European community was favoured by sites owners protective management. This approach adopted by the European Union takes into consideration the concept that man is an integrated part of the nature and only by association and cooperation, the two components work well. The conservation of the vulnerable semi-natural habitats and species becomes possible by a positive management and active implication of the owners of „Natura 2000” sites. This way, the development of „Natura 2000” network becomes a powerful tool for habitats and biodiversity conservation but also a powerful ally for economic viability and social structure, which are characteristic for rural areas all over Europe.

“Natura 2000” network consists of:

- **Special Areas of Conservation (SACs)** for the conservation of natural habitats and wild flora and fauna included in Habitats Directive. Special Areas of Conservation are natural protected areas with role in conservation, maintenance and, where necessary, restoration of the natural habitats and/or species population to a favorable conservation state for the designated site.

- **Special Protection Areas (SPAs)** for the conservation of wild birds included in Birds Directive. Special Protection Areas are natural protected areas with role in conservation, maintenance

based on scientific criteria, creating a chain of natural areas in Europe that deserve to be kept in a good condition. There are sites with plants, animals or rare birds whose existence is in danger.

From our experience, the implications of the management of different categories of Natura2000 sites’ use have been identified and the options for partnerships between groups with complementary interests have been explored in order to protect the Europe biodiversity by promoting the sustainable development.

European Union Member States are economically developing, fact that brings people both benefits and risks. The risk is to end up with a more and more artificial continent, to lose the nature and its services for the people. „Natura 2000” Network is the solution proposed by the European Union to preserve the nature with all its current diversity and to promote economic activities that do not harm to the biodiversity conservation and development.

„Natura 2000” Network tries to reconcile the two vital needs of human communities: the need to gain revenues in order to ensure an adequate individual and community living standard and the need to preserve the integrity and health of the natural environment as important support for development. The experience proves that it is possible to achieve this goal through a wise approach because: „A Natura 2000 site is more than a protection area for birds and habitats because it can play an important role to the socio-economic development of the local or regional community.”

2. REȚEAUA „NATURA 2000”

Rețeaua Natura 2000 s-a format în 1992 prin adoptarea Directivei UE, „Păsări” – 79/409/EEC, privind conservarea păsărilor sălbatice și „Habitate” – 92/43/EEC referitoare la conservarea habitatelor naturale și a florei și a faunei sălbatice, ce constituie fundamentul politicilor europene pentru conservarea naturii și reprezintă de altfel și inițiativa Europei cu privire la conservarea biodiversității globale, în conformitate cu obligațiile internaționale asumate prin Convenția pentru Biodiversitate.

Scopul Rețelei „Natura 2000” este de a asigura conservarea speciilor și habitatelor vulnerabile din Europa, printr-un management adecvat în cadrul arealului lor natural de distribuție, fără a lua în considerare granițe politice sau administrative.

Unul dintre obiectivele rețelei Natura 2000 este îmbunătățirea calității mediului și a spațiului rural prin sprijinirea măsurilor de management a terenurilor care sunt favorabile menținerii biodiversității pe tot continentul în general și în cadrul rețelei Natura 2000 în special. Din această perspectivă rețeaua „Natura 2000” nu este un sistem de rezervații naturale în care accesul și activitățile umane sunt excluse ci o rețea de arii în care modul de utilizare a acestor zone, practicat de-a lungul timpului de deținători, a favorizat dezvoltarea unor habitate optime, naturale sau seminaturale, pentru specii de floră și faună de interes conservativ ridicat pentru comunitatea europeană. Această abordare adoptată de Uniunea Europeană pleacă de la conceptul că omul este parte integrantă a naturii și că numai prin asociere și cooperare cele două componente funcționează cel mai bine. Prin implicarea activă a utilizatorilor terenurilor în managementul siturilor din Rețeaua „Natura 2000”, devine posibilă păstrarea habitatelor seminaturale și a speciilor vulnerabile, dependente de un management pozitiv. În acest fel dezvoltarea Rețelei de situri „Natura 2000” devine un mijloc puternic de conservare a habitatelor și diversității biologice dar și un aliat puternic pentru menținerea viabilității economice și a structurii sociale, caracteristică zonelor rurale în toată Europa.

Rețeaua „Natura 2000” este alcătuită din:

- **Arii Speciale de Conservare (SCI)** pentru conservarea habitatelor naturale, a florei și faunei sălbatice incluse în Directiva Habitare. Ariile speciale de conservare sunt acele arii naturale protejate al căror scop este de a conserva, de a menține și, acolo unde este cazul, de a reduce într-o stare de conservare favorabilă habitatele naturale și/sau populațiile speciilor pentru care situl este desemnat.

- **Arii de Protecție Specială Avifaunistică (SPA)** pentru conservarea păsărilor sălbatice incluse în Directiva Păsări. Ariile de protecție specială avifaunistică sunt acele arii naturale protejate al căror scop este de a conserva, de a menține și, acolo unde este cazul, de a reduce într-o stare de conservare favorabilă habitatele specifice, desemnate pentru protecția speciilor de păsări migratoare sălbatice.

Se preconizează că dezvoltarea Rețelei “Natura 2000” va acoperi aproximativ 18% din teritoriul Uniunii Europene.

În prezent, Rețeaua siturilor “Natura 2000” cuprinde conform cifrelor din 2008:

- 21.612 situri desemnate conform Directivei Habitare, adică 655.268 km², ocupând circa 13, 3 % din suprafața terestră a Uniunii Europene.
- 5.004 situri desemnate conform Directivei Păsări, adică

486.571 km², ocupând circa 10,5 % din suprafața terestră a Uniunii Europene.

Prin acest proiect se urmărește să se păstreze natura cu toată diversitatea ei actuală și să se conserve și să se promoveze acele activități economice care să nu dăuneze biodiversității. Natura 2000 este o rețea ecologică europeană, compusă din situri desemnate pe criterii pur științifice, care creează un lanț al locurilor din Europa cu o natură ce merită păstrată în bună stare. Există locuri în care există plante, animale sau păsări rare, a căror existență este pusă uneori în pericol.

Prin experiența noastră s-au identificat implicațiile managementului siturilor „Natura 2000” pentru diferite categorii de folosință a terenurilor și sunt explorate opțiunile disponibile parteneriatelor între grupuri cu interese complementare, pentru protejarea biodiversității Europei prin promovarea unei dezvoltări durabile.

Țările Uniunii Europene se dezvoltă tot mai intens economic, iar acest lucru aduce oamenilor avantaje, dar și riscuri. Un risc este acela de a deveni un continent tot mai artificial de a pierde natura și tot ceea ce omul are de câștigat prin ea. Rețeaua „Natura 2000” este soluția prin care Uniunea Europeană face eforturi să își păstreze natura cu toată diversitatea ei actuală și să promoveze activități economice care nu dăunează conservării și dezvoltării biodiversității.

Se poate spune că Rețeaua „Natura 2000” încearcă să împace două nevoi vitale ale comunităților umane: nevoia de a câștiga venituri pentru asigurarea unui nivel corespunzător de bunăstare individuală și colectivă și nevoia de a păstra integritatea și sănătatea mediului natural ca suport important pentru dezvoltare. Experiențele acumulate deja dovedesc că este posibil de realizat acest deziderat printr-o abordare înțeleaptă, deoarece: *„Un sit Natura 2000 este mai mult decât o arie de protecție pentru specii și habitate, pentru că el poate juca un rol foarte important în dezvoltarea socio-economică a comunității locale sau regionale.”*



3. THE MANAGEMENT OF „NATURA 2000” SITES

The management of special conservation areas needs adequate special management plans, specific to the designated sites or integrated to other management plans and legal, administrative or contractual measures, in order to avoid damaging the natural habitats and species. Any plan or project that is susceptible to significantly affect the site has to be the subject of **an adequate assessment study**, having in view the conservation objectives of the area. The plans or projects that affect the area are not accepted and any activity in this area has to be the subject of public debate.

In order to preserve the biodiversity in „Natura 2000” sites, a specific management has to be promoted for each species and habitat, both for each site and for the entire Network.

Within the PHARE 2004 IB/EN-03 Project, a management guide for „Natura 2000” sites has been elaborated, with the participation of 10 operators of pilot sites from Romania, Poland and France (4 Environmental Protection Agencies, Ministry of Environment and Sustainable Development, Environmental Protection National Agency, Environmental Protection Regional Agency – West Region, from Romania). This guide represents a „first” in Europe, because it is a prototype for „Natura 2000” sites management plan that can be adapted to the conditions of different countries by answering in the same time to the objectives of Directives applied in all the 27 member states of

European Union.

This guide, together with the new proposed management plan, represents an important tool for „Natura 2000” sites operators. It clarifies the necessary information for a good site management and facilitates the synthesis containing essential data on habitats and species. „Natura 2000” management plan is especially designed for a better correlation between the basic information regarding the natural conditions and human activities. This correlation allows to focus on the main objectives and to describe the concrete actions. Finally, the document prepares the first stages of the management evaluation which needs to be efficiently adopted in order to fulfill the management operations in the field.

In cases where „Natura 2000” sites overlap with other protected areas of another type, it is advisable to integrate the other specific management requirements in the „Natura 2000” management plan, thus increasing the coherence and understanding between the local actors.

The management plans are realized in accordance with the species/habitats requirements of the designated sites and:

- Contribute to site sustainable development;
- Help the biological diversity to be perceived both in the historical socio-economic context and in view with the new developing opportunities;
- Communication/awareness of the involved factors should start from the first stages of „Natura 2000” network establishment;
- Good knowledge of the bird species biology is absolutely needed for the elaboration of the management plans.





3. MANAGEMENTUL SITURILOR „NATURA 2000“

Managementul ariilor speciale de conservare necesită planuri de management adecvate specifice siturilor desemnate sau integrate în alte planuri de management și măsuri legale, administrative sau contractuale în scopul evitării deteriorării habitatelor naturale și a habitatelor speciilor, precum și a perturbării speciilor pentru care zonele au fost desemnate. Orice plan sau proiect indirect legat sau necesar pentru gestiunea sitului, dar susceptibil de a-l afecta într-un mod semnificativ, face obiectul **unui studiu pentru evaluarea adecvată**, ținându-se seama de obiectivele de conservare a ariei. Nu pot fi acceptate planuri sau proiecte în ariile respective care afectează aria, orice activitate în aceste zone făcându-se cu consultarea publicului.

Pentru a păstra biodiversitatea din siturile „Natura 2000”, trebuie promovat un management specific pentru fiecare specie și habitat, atât pentru fiecare sit cât și pentru întreaga Rețea.

Pentru managementul siturilor „Natura 2000”, în cadrul Proiectului de înfrățire PHARE 2004 IB/EN-03 a fost elaborat un ghid metodologic prin proiectul de înfrățire de către 10 operatori ai unor situri pilot din România, Polonia și Franța (din România au participat 4 Agenții de Protecția Mediului, Ministerul Mediului și Dezvoltării Durabile, Agenția Națională pentru Protecția Mediului, Agenția Regională pentru Protecția Mediului – Regiunea de Vest). Acest ghid metodologic constituie o premieră în Europa, deoarece prin această colaborare a fost elaborat un prototip de plan de management al siturilor „Natura 2000” care poate fi adaptat condițiilor diferitelor țări dar care poate să răspundă, totodată și obiectivelor din Directive care se aplică celor 27 țări membre ale Uniunii Europene. Acest ghid, împreună cu noul tip de plan de management

propus, constituie un instrument important pentru operatorii siturilor „Natura 2000”. El permite clarificarea informațiilor necesare pentru o bună gestionare a sitului, alcătuirea unui demers ușor de urmărit și de completat, constituie un ghid pentru informațiile suplimentare și urmărește să faciliteze acest lucru prin sinteze care conțin date indispensabile referitoare la habitate și specii. Planul de management tip „Natura 2000” este conceput special pentru a înfățișa o mai bună corelare între informațiile de bază deținute la nivel de sit referitoare la mediile naturale și activitățile umane. Această corelare de date permite evidențierea principalelor obiective și descrie acțiunile concrete care trebuie întreprinse. În cele din urmă, documentul tip pregătește primele faze necesare evaluării managementului care trebuie adaptat eficient pentru a ajunge la reușita tuturor operațiunilor de management desfășurate pe teren.

În cazul în care siturile „Natura 2000” se suprapun pe alte tipuri de arii protejate se recomandă integrarea în planul de management al sitului „Natura 2000” și a celorlalte cerințe de management corespunzătoare celorlalte categorii de arii protejate desemnate anterior sau concomitent pe aceeași zonă, pentru a mări gradul de coerență și pentru a facilita înțelegerea de către actorii locali.

Planurile de management sunt realizate în funcție de cerințele speciilor/habitatelor pentru care aceste arii au fost desemnate și:

- Contribuie la realizarea unei viziuni de dezvoltare durabilă a zonei cu toate opțiunile deschise;
- Ajută ca diversitatea biologică să fie privită în contextul socio-economic prin care acesta s-a dezvoltat (istoric) și prin oportunitățile care apar;
- Comunicarea/conștientizarea factorilor implicați trebuie să aibă loc chiar din primele faze ale creării Rețelei „Natura 2000”;
- Pentru elaborarea planurilor de management este absolut necesară cunoașterea biologiei speciilor de păsări.

4. CONSERVATION MEASURES

Ecological requirements of each type of habitat and species dictate interventions and measures in view to ensure the favorable conservation status. They can be defined from case to case based only on scientific knowledge, each species or habitat needs different intervention.

Biodiversity friendly measures identified and common for analyzed situations:

4.1 Agricultural areas

- Leaving a strip of land uncultivated and unfertilized on the edge of agricultural lands or along rivers.
- Leaving fallow lands that can serve as refuges for small mammals.
- Practice of mowing, as a beneficial measure for species of wild flowers.
- Reducing use level/ banning pesticides and fertilizers.
- Avoid plowing or harvesting at the time when some species raise their young.
- Adjust grazing regime to create a mosaic of habitat structures and preventing the effects of over or under grazing.
- Restoring lakes.
- Recommendation for use spring cereals such as rape and other.
- Crop rotation.
- Adopting a method of mowing starting from

the center of the plot to the edge in view to leave free way for wildlife.

- Nonintervention in the stubble.
- Removing from agriculture practice of some surfaces as large as possible and compensating owners.



4.2 Forest areas

- Leaving the dry wood in the forest (for woodpecker, various species of insects - stag beetle *Rosalia alpina*, etc.) as well as older stands with hollows, etc. (for bird species).
- Protection of some trees for nesting of certain large bird species (black stork, birds of prey); will leave certain trees around which is foreseen a belt of trees to avoid disturbance during nesting site in specific periods.
- Keeping old and hollow trees as refuges for hibernation.
- Selective or rotating cutting.
- Removing exotic species and planting native species.
- Staggered cutting on small surfaces to allow animal to shelter in areas unaffected by cuts.
- Ban dogs' access at less than 50 m from forest edges.
- Restrictions habitat- or species-specific for which the site was designated.

4. MĂSURI DE CONSERVARE

Necesitățile ecologice ale fiecărui tip de habitat și specie dictează intervențiile și măsurile în vederea asigurării statutului de conservare favorabilă. Acestea pot fi definite de la caz la caz numai pe baza cunoștințelor științifice, fiecare specie sau habitat



având nevoie de o intervenție diferită.

Măsuri favorabile diversității biologice identificate și comune pentru situațiile analizate:

4.1 Zone agricole

- Lăsarea unei fâșii de teren necultivată și nefertilizată la marginea terenurilor agricole sau de - a lungul râurilor.
- Lăsarea unor terenuri pârloagă care pot servi ca refugii pentru mamifere mici.
- Practicarea cositului, ca măsură benefică pentru speciile de flori sălbatice.
- Reducerea nivelului de utilizare/interzicerea pesticidelor și a îngrășămintelor.
- Evitarea aratului sau a recoltării în momentele în care unele specii își cresc puii.
- Ajustarea regimului de pășunat pentru crearea unei structuri de habitate în mozaic și prevenirea efectelor de supra sau sub pășunare.

- Refacerea tăurilor.
- Recomandarea utilizării cerealelor de primăvară cum ar fi rapița și altele.
- Rotația culturilor.
- Adoptarea unei metode de cosit pomind din centrul parcelei către margine pentru a lăsa drum liber faunei sălbatice.
 - Neintervenție pe mișcări.
 - Scoaterea din circuitul agricol a unor suprafețe cât mai întinse și compensarea proprietarilor.

4.2 Zone forestiere

- Lăsarea lemnului uscat în pădure (pentru ciocâniitoare, diferite specii de insecte – Rădașca *Rosalia alpina*, etc.) precum și al arboretului bătrân cu scorburi, etc. (pentru specii de păsări).
- Protejarea unor arbori pentru cuibăritul anumitor specii de păsări de talie mare (barza neagră, specii de păsări răpitoare); se vor lăsa anumiți arbori în jurul cărora se prevede o centură de arbori pentru evitarea deranjării locului de cuibărit în perioadele specifice.
- Păstrarea arborilor bătrâni și scorburoși ca refugii

pentru

hibernare.

- Tăierea selectivă sau prin rotație.
- Înlăturarea speciilor exotice și plantarea de specii native.
- Eșalonarea tăierilor pe suprafețe mici pentru a permite refugiul animalelor în zonele neafectate de tăieri.
- Interzicerea accesului câinilor la mai puțin de 50 de m de lizierele pădurilor.
- Restricțiile sunt specifice în funcție de habitat sau specia pentru care situl a fost desemnat.

4.3 Heleștee/Bălți

- Interzicerea arderii stufului în orice perioadă a anului.
- Păstrarea vegetației pe marginile lacurilor și crearea – păstrarea insulelor de stuf în interiorul lacurilor.
- Reglementarea – interzicerea vânătorii în funcție de



4.3 Ponds/Swamps

- Prohibition of burning reeds at any time of year.
- Preservation of vegetation on the lakes banks and creation - keeping the reed islands inside the lakes.
- Regulation - banning hunting based on designation motivation.
- In wintering places for geese (e.g Red breasted goose - *Branta rufficollis*) is recommended the use of autumn wheat and protection of resting places during the night.

4.4 Specific measures for mammals

a) Bats:

- Avoiding disturbance of summer maternal colonies by protecting shelters entrances with grills appropriate for the bats running outside and inside and stop free access.
- Keeping the colonies that are installed in the attics of houses, in the churches towers, etc.

b) Small mammals:

- Installation of artificial cages (like those for birds) in which some small mammals can stay during hibernation period.
- Tolerating the presence of small mammals in the houses attics / forest cantons and in the household annexes.

4.5 Specific measures for birds:

- Construction of low twig fences or waves of ground/ sand to prevent the nests flooding by the waves during storms, to protect the birds nesting on the low shores.
- Installing brackets on the pillars of concrete of low

voltage power lines in the localities inhabited by storks.

- Installation of artificial hollows or baskets for ducks nesting.
- Maintaining large and old trees especially those located near edges to provide nesting sites for raptors nesting in trees.
- Construction of artificial nests (platforms).
- In the case of detecting breeding pairs of eagles (*Neophron percnopterus*) would require feeding them with animals accidentally dead or with slaughterhouse waste (abundant population of vultures in Spain is provided by their constant feeding).
- Marking the high voltage wires with visible beacons.
- Restricting the number of shepherd dogs in the lands where black grouses can be found.
- Prohibition of grazing (including pets transit) in the areas where are nesting Mountain Plover or other plover species and during the nesting periods (May-July).

The selection of an area as a „Natura 2000“ site means recognizing the importance of that area at European level, is a source of pride for local people, but can offer them as well significant economic opportunities and represents a balance between obligations and opportunities.





motivația desemnării.

- În locurile de iernare a găștelor (ex. găscă cu gât roșu – *Branta rufficollis*) se recomandă folosirea grăului de toamnă și protejarea locurilor de înoptare.

4.4 Măsuri specifice pentru mamifere

a) Lilioci:

- Evitarea perturbării coloniilor materne de vară prin protejarea intrărilor în adăposturi cu grilaje adecvate pentru a permite circulația liliecilor în afară și înăuntru și stoparea accesului liber.
- Păstrarea coloniilor care se instalează în poduri de case, turnuri de biserici etc.

b) Mamifere mici:

- Instalarea de cuști artificiale (ca cele pentru păsări) în care unele mamifere mici (de ex. pârșii) se pot instala pentru hibernare.
- Tolerarea prezenței unor mamifere mici în podurile caselor/cantoanelor silvice și în anexele gospodărești.

4.5 Măsuri specifice pentru păsări

- Construirea de garduri joase de nuiete sau valuri de pământ/nisip pentru a împiedica inundarea cuiburilor de către valuri în timpul furtunilor, pentru protejarea păsărilor care cuibăresc pe țărmini joase.

- Montarea de suporturi pe stâlpii de beton ai rețelelor de joasă tensiune în localitățile populate de berze.
- Instalarea de scorburi artificiale sau coșuri pentru cuibăritul rațelor.
- Menținerea copacilor mari și bătrâni mai ales a celor situați în apropierea lizierelor pentru asigurarea locurilor de cuibărit, pentru răpitoarele care cuibăresc în arbori.
- Construirea de cuiburi (platforme) artificiale.
- În cazul depistării unor perechi clocoitoare de vultur hoitar (*Neophron percnopterus*), ar fi necesară hrănirea lor cu animale moarte accidentale sau resturi de la abator (abundența populațiilor de vulturi în Spania este asigurată prin hrănirea lor constantă).
- Marcarea firelor electrice de înaltă tensiune cu balize vizibile.
- Restrângerea numărului de câini de stână în ținuturile unde există cocoși de mesteacăn.
- Interzicerea pășunatului (inclusiv tranzitul animalelor domestice) în locurile unde cuibăresc prundărașii de sărătură sau de munte și în perioadele de cuibărire (mai – iulie).

Selecția unei zone ca sit „Natura 2000” înseamnă recunoașterea importanței acelei zone la nivel european, este o sursă de mândrie pentru localnici, dar le poate oferi și oportunități economice semnificative și reprezintă un echilibru între obligații și oportunități.



5. THE NETWORK “NATURA 2000” AND LOCAL COMMUNITIES

The implementation of the “Natura 2000” Programme imposes several restrictions to be respected by owners and users of the lands where are sites designated within the Network. These restrictions are generally related to maintaining existing land use activities during the designation and may affect the development requirements of local communities. Under the Habitats Directive is provided as well the principle of the protection of the interests of local communities, this principle is embodied in the program by measures which are considering the economic, social and cultural requirements of the local communities in the area. Based on this principle are provided financial compensations that local people can get to meet a number of restrictions imposed on economic activities necessary for the conservation status of a site “Natura 2000”.

Obligations that local communities, land owners must comply refers to how land should be used, work permits, etc., including: Avoid any activities that could significantly affect species or could damage habitats for which the area was designated. Adoption of positive measures, where appropriate, to maintain these habitats and species. Adoption by the land users of appropriate management

measures and for long term to ensure maintenance of semi-natural habitats and vulnerable species.

Creating the network “Natura 2000” and the designation of sites in this network can have positive effects on local communities through the **opportunities** that can be offered by the new status granted to the lands integrated in the Network:

- Gives an image (brand) to an area, through which the local products and services can be developed and sold better.
- Increased economic diversification and inward investment.
- EU special funding for biodiversity protection, the management of the Natura 2000 network, agriculture and forestry in Natura 2000 areas for traditional and environmentally sound management.
- Support to access community development funds aimed at maintaining the economy and social structure in rural areas.
- Develop management plans for designated areas, and their development in agreement with all stakeholders to find management solutions acceptable for local people and long-term practically.
- Support for implementing the principle of sustainable development.

5. REȚEAUA “NATURA 2000” ȘI COMUNITĂȚILE LOCALE

Implementarea Programului “Natura 2000” impune o serie de restricții care trebuie respectate de deținătorii și utilizatorii terenurilor ocupate de situri desemnate în cadrul Rețelei. Aceste restricții sunt în general legate de păstrarea activităților de valorificare a terenurilor existente în perioada desemnării și pot afecta cerințele de dezvoltare ale comunităților locale. În cadrul Directivei Habitate este prevăzut și principiul protejării intereselor comunităților locale, acest principiu fiind materializat în cadrul programului prin măsuri care au în vedere cerințele economice, sociale și culturale ale comunităților locale din zonă. În baza acestui principiu, sunt prevăzute compensații financiare pe care localnicii le pot primi pentru a respecta o serie de restricții impuse în desfășurarea activităților economice necesare pentru conservarea statutului de sit “Natura 2000”.

Obligațiile pe care comunitățile locale, deținătorii de terenuri trebuie să le respecte se referă la modul în care trebuie să fie folosite terenurile, activitățile permise, etc., incluzând:

Evitarea oricăror activități care ar putea afecta în mod semnificativ speciile sau ar putea distruge habitatele pentru care a fost desemnată zona.

Adoptarea de măsuri pozitive, unde e cazul, pentru a menține aceste habitate și specii.

Adoptarea de către utilizatorii de terenuri de măsuri de management adecvate și de lungă durată care să asigure menținerea habitatelor semi-naturale și a speciilor vulnerabile.

Crearea Rețelei “Natura 2000” și desemnarea siturilor din această Rețea pot avea efecte pozitive asupra comunităților locale prin **oportunitățile** pe care le poate oferi noul statut acordat terenurilor integrate în Rețea:

- Conferă o imagine (brand) unei zone, prin care produsele și serviciile locale pot fi dezvoltate și vândute mai bine.
- Creșterea diversificării activităților economice și a investițiilor interne.
- Finanțări speciale UE pentru protecția biodiversității, managementul Rețelei Natura 2000, agricultura și silvicultura în zonele Natura 2000 pentru management tradițional și favorabil mediului.
- Sprijin pentru accesarea fondurilor de dezvoltare comunitară care urmăresc menținerea economiei și a structurii sociale din zonele rurale.
- Realizarea de planuri de management pentru zonele desemnate și dezvoltarea lor de comun acord cu toate părțile interesate pentru găsirea unor soluții de management acceptabile pentru localnici și practice în termen lung.
- Sprijin pentru implementarea principiului dezvoltării durabile.



6. LEGISLATION SPECIFIC FOR "NATURA 2000"

All member countries have implemented the European Birds and Habitats Directives by the development of their national legal framework harmonized with European legislation.

EU countries have identified natural areas with special ecological value with high conservation value at national and European level. Currently, in all the 27 European Union countries have been designated over 26,000 "Natura 2000" sites in accordance with the "Birds" and "Habitats" Directives covering more than 20% of the Union territory.

The selection of the sites "Natura 2000" was based solely on scientific criteria related primarily to the size and density of target species populations, ecological quality of the area and of the target habitat types present in each area.

The responsibility for proposing sites, under the Habitats Directive was of the Member States. They have conducted detailed evaluation of each type of habitat and of the species present on their territory. The selection of the sites was and it is a purely scientific process, based on the standard selection criteria specified in the Directive.

Adoption of the national lists of the "Sites of Community Interest" is done by the European Commission, in agreement with the Member States.

After the adoption of the national lists of "Sites of Community Interest" is given priority to those sites that are most threatened and / or are of utmost importance in terms

of conservation.

After declaring the sites "Natura 2000", the Member States shall take all the necessary management or restoration measures to ensure the favorable conservation status of these sites.

Biogeographical regions of the network "Natura 2000"

The "Habitat" Directive identified and delineated on the European continent 11 biogeographical regions:

- a) Atlantic;
- b) Continental;
- c) Alpine (including Pyrenees, Alps, Carpathians and parts of Scandinavia);
- d) Mediterranean (the Mediterranean Sea region);
- e) Boreal (Finland, Sweden, Estonia, Latvia and part of Lithuania);
- f) Macaronesian (Madeira, Azores and Canary Islands);
- g) Pannonic (Hungary and parts of the Czech Republic, Romania and Slovakia);
- h) Steppic;
- i) Pontic (Black Sea related to Bulgaria and Romania);
- j) Anatolian;
- k) Arctic.

From the 11 biogeographical regions, nine are inside the European Union, and two regions (Arctic and Anatolian) are outside the European Union.

The "Natura 2000" sites are selected for each biogeographical region. This biogeographical division is a tool for species and natural habitat type's conservation, in similar conditions, in a series of countries.



6. LEGISLAȚIA SPECIFICĂ „NATURA 2000”

Toate țările membre au implementat directivele europene Păsări și Habitate prin elaborarea unui cadru legislativ propriu la nivel național armonizat cu legislația europeană.

Țările Uniunii Europene au identificat zonele naturale, cu o valoare ecologică deosebită având valoare conservativă ridicată atât la nivel național cât și european. În prezent, în cele 27 de state ale Uniunii Europene au fost desemnate peste 26.000 de situri „Natura 2000” în conformitate cu Directivele „Păsări” și „Habitat” acoperind mai mult de 20% din teritoriul Uniunii.

Selecția siturilor „Natura 2000” s-a bazat exclusiv pe criterii științifice legate în principal de mărimea și densitatea populațiilor din speciile țintă, calitatea ecologică a zonei și a tipurilor de habitate țintă prezente în fiecare zonă.

Responsabilitatea pentru propunerea siturilor, în conformitate cu Directiva Habitat a revenit statelor membre. Acestea au efectuat evaluări aprofundate ale fiecărui tip de habitat și ale speciilor prezente pe teritoriul lor. Alegerea siturilor a fost și este un proces pur științific, pe baza criteriilor standard de selecție menționate în Directivă.

Adoptarea listelor naționale cu „Situri de Importanță Comunitară”, se face de către Comisia Europeană, în acord cu statele membre.

După adoptarea listelor naționale de „Situri de Importanță Comunitară” se acordă prioritate acelor site-uri care sunt cele mai amenințate și/sau care sunt de cea mai mare importanță în termeni de conservare.

După declararea siturilor „Natura 2000” statele membre trebuie să ia măsurile necesare de administrare sau de restaurare pentru a asigura starea de conservare favorabilă a acestor situri.

Regiuni biogeografice din Rețeaua „Natura 2000”

Directiva „Habitat” a identificat și delimitat pe continentul European 11 regiuni biogeografice:

- a) Atlantică;
- b) Continentală;
- c) Alpină (care include Pirinei, Alpi, Munții Carpați și părți din Scandinavia);
- d) Mediterană (regiunea Mării Mediteraneene);
- e) Boreală (Finlanda, Suedia, Estonia, Letonia și o parte din Lituania);
- f) Macaronesiană (Madeira, Azore și Insulele Canare);
- g) Panonică (Ungaria și părți din Republica Cehă, România și Slovacia);
- h) Stepică;
- i) Pontică (regiunea Mării Negre aferentă Bulgariei și României);
- j) Anatoliană;
- k) Arctică.

Din cele 11 regiuni biogeografice, 9 sunt în spațiul Uniunii Europene, iar două regiuni (arctică și anatoliană) sunt afara Uniunii Europene.

Siturile „Natura 2000” sunt selectate în funcție de fiecare regiune biogeografică. Această împărțire biogeografică este un instrument pentru conservarea speciilor și a tipurilor de habitate naturale, în condiții similare, într-o suită de țări.





7. "NATURA 2000" PROGRAMME IN THE DANUBE PARKS NETWORK

7.1 Austria

Austria is an alpine country, one of the most mountainous countries in Europe. The eastern mountain ranges of the Alps occupy 70% of its territory, stretching from East to West separated by Danube's tributaries: Inn, Salzach and Enns. Larger plains are along the two banks of the Danube. The hydrographical network is very rich, collected mainly by the Danube River, which crosses the north-eastern Austria.

In terms of biodiversity, in Austria were identified over 45,000 species of fauna (Zulka, 2005) and 2,950 species of flora (ferns and flowering plants). Of these, 581 species of fauna and 167 flora species are endemic species (Rabitsch & Essl, 2009). Many species are subject to risks, closely linked to the status of biotope types that are strongly influenced by anthropogenic factors such as construction of roads or water reservoirs (Essl & Egger, 2010). Austria has a list of 488 biotope types, most of them including forests, bodies of water or pastures. The updated Red List of endangered species includes 19 groups of fauna species.

In order to protect biodiversity, about 27% of country's territory is protected by nature conservation legislation: about 16%

of the area is protected as „Natura 2000“ sites, national and natural parks or nature conservation areas, while 11% of the area is protected by less strict protection forms like landscape conservation areas.

In terms of Directives implementation to create the „Natura 2000“ Network, on Austrian territory the bio-geographical regions **alpine, continental and pannonian** are the most important. Of these, the alpine area covers about 32% of the national territory, having the highest rate among the alpine countries of Europe.

By implementing the two Directives, in Austria were designated 218 „Natura 2000“ sites occupying a total area of about 16% of the 83,871 km² national territory.

In Austria, the concept of „Natura 2000“ has been used as environmental policy and was integrated into regional and local development strategies. In „Natura 2000“ sites, containing a great diversity of flora and fauna, the ecotourism development is considered to be the future. The weekend holiday trend and health tourism are turned into value.

Tourist routes in „Natura 2000“ sites, information materials and exhibitions contribute to educational activities and the „adventures in nature“ type of tourism.

The ecological products market is growing, and products labeled in „Natura 2000“ sites contribute to the development of marketing and to direct promotion of regional products.





7. PROGRAMUL „NATURA 2000” ÎN REȚEAUA DANUBEPARKS

7.1 Austria

Austria este o țară alpină, fiind una dintre cele mai muntoase țări ale Europei. Lanțurile muntoase estice ale Alpilor ocupă 70% din teritoriul său, lanțuri care se întind de la est la vest și sunt despărțite între ele de afluenții Dunării: Inn, Salzach și Enns. Câmpii mai mari se află pe cele două maluri ale Dunării. Rețeaua hidrografică este foarte bogată și, în mare parte, este colectată de fluviul Dunărea, care străbate nord-estul Austriei.

Din punct de vedere al biodiversității, în Austria au fost inventariate peste 45.000 de specii de faună (Zulka, 2005) și 2.950 de specii de floră (ferigi și plante care înfloresc). Dintre acestea, 581 de specii de faună și 167 de specii de floră sunt specii endemice (Rabitsch & Essl, 2009). Multe specii sunt supuse unor riscuri, în strânsă legătură cu starea tipurilor de biotopuri care sunt puternic influențate de factori antropici cum sunt construcțiile de drumuri sau rezervoare de apă (Essl & Egger, 2010). Austria are o listă de 488 de tipuri de biotopuri, marea majoritate incluzând păduri, corpuri de apă sau pășuni. Lista Roșie actualizată a speciilor periclitate cuprinde 19 grupe de specii de faună.

În vederea protejării biodiversității, circa 27% din teritoriul

național este protejat prin legislația de conservare a naturii: circa 16% din suprafață este protejată sub forma siturilor „Natura 2000”, parcurilor naționale și naturale, sau a zonelor de conservare a naturii, în timp ce 11% din suprafață este protejată prin forme mai puțin stricte cum sunt zonele pentru conservarea peisajului.

Din punct de vedere al implementării directivelor pentru crearea Rețelei „Natura 2000”, pe teritoriul Austriei regiunile biogeografice alpină, continentală și panonică sunt cele mai importante. Dintre acestea, zona alpină ocupă circa 32% din teritoriul național, având cea mai mare pondere între țările alpine ale Europei.

Prin implementarea celor două directive în Austria au fost desemnate 218 situri „Natura 2000” care ocupă o suprafață totală de circa 16% din suprafața teritoriului național de 83.871 km².

În Austria, conceptul „Natura 2000” a fost utilizat ca politică de mediu și a fost integrat în strategiile de dezvoltare regională și locală. În siturile „Natura 2000” care conțin diversitate de floră și faună deosebite, viitorul dezvoltării este considerat a fi al dezvoltării ecoturismului. Se valorifică trendul vacanțelor de weekend și turismul pentru sănătate. Traseele în siturile „Natura 2000”, materialele informative și expozițiile contribuie la activități educative și turismul de tip „aventuri în natură”.

Piața produselor ecologice este în creștere, iar marca





Farmland and forests occupy about 77% of the country and the close interaction between agriculture and nature is combining to produce traditional forms of management, which are often beneficial for biodiversity protection.

The conservation status of habitats and species is favorable for about 18% of the 66 habitats and 11% of the 172 species of community interest.

To determine the conservation status of habitats, a project on ecosystems in Austria was elaborated, commissioned by the Federal Ministry of Agriculture, Forestry, Environment and Water Management (Life Ministry), and this project proposed that groups of bird species to be used as an indicator of habitat quality. Birds are suitable for biodiversity mapping compared to other groups of organisms and respond quickly to environmental changes. Bird species are threatened by habitat loss due to human settlements, infrastructure, business parks and industrial properties.

Although the environment is generally considered important in Austria, a number of species and the diversity of habitats are still under threat. Agriculture, which encourages sustainable development, will create an increasing pressure in the future, due to current technological

conditions and the need to be more competitive. The huge increase in demand for land, for biofuel production, for example, makes it unlikely that sufficient areas will remain uncultivated.

Management Plans have been developed or are under development for a large part of Natura 2000 sites, in order to improve the conservation status of species and habitats and a very large number of programs for protection, conservation of





produselor realizate în siturile „Natura 2000” contribuie la dezvoltarea marketingului și la directa promovare a produselor regionale.

Terenurile agricole și pădurile ocupă circa 77% din suprafața țării, iar interacțiunea strânsă dintre agricultură și natură se combină pentru a produce forme tradiționale de gestionare, care de cele mai multe ori sunt benefice protecției biodiversității.

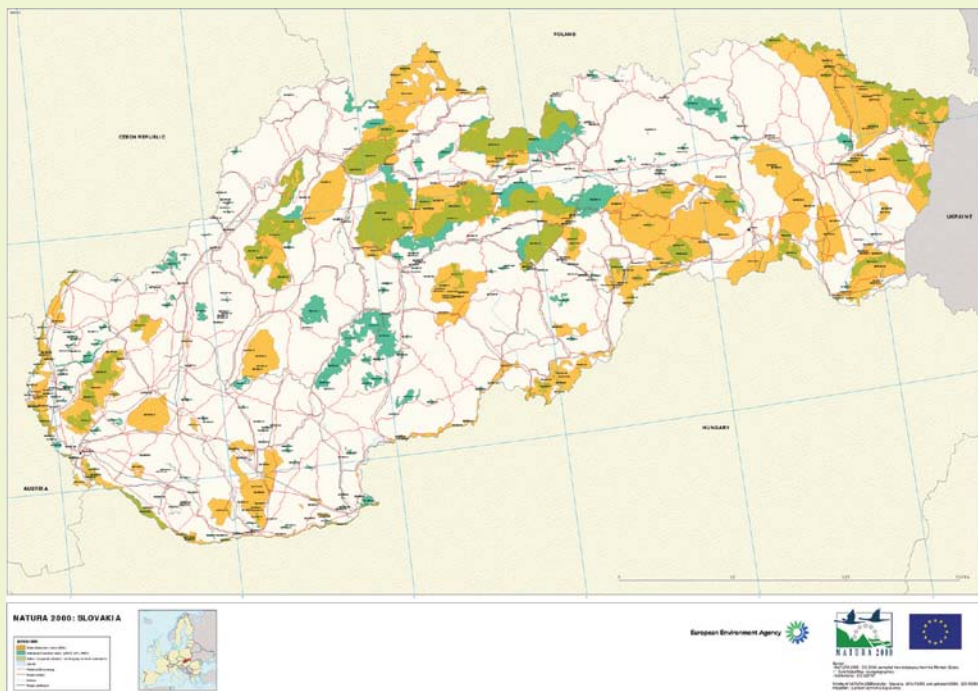
Starea de conservare a habitatelor și speciilor este favorabilă pentru circa 18% din cele 66 de habitate și de 11% din cele 172 de specii de interes comunitar.

Pentru a determina starea de conservare a habitatelor, a fost elaborat un proiect privind ecosistemele din Austria, comandat de Ministerul Federal al Agriculturii, Silviculturii, Mediului și Gospodăririi Apelor (Ministerul Life), iar în acest proiect s-a propus ca grupurile de specii de păsări să fie utilizat ca un indicator al calității habitatului. Păsările sunt potrivite pentru cartografierea biodiversității în comparație cu alte grupuri de organisme și răspund rapid la schimbările de mediu. Speciile de păsări sunt în pericol de pierdere a habitatului cauzată de așezările umane, de infrastructură, parcuri de afaceri și proprietăți industriale.



Deși mediul este, în general, considerat important în Austria, o serie de specii și diversitatea habitatelor sunt încă sub amenințare. Agricultură, care încurajează dezvoltarea durabilă va crea o presiune tot mai mare în viitor, datorită condițiilor tehnologice actuale și de nevoia de a fi mai competitive. Creșterea uriașă a cererii pentru terenuri, pentru producția de biocombustibili, de exemplu, face puțin probabil ca suficiente arii să rămână necultivate.

Au fost elaborate Planuri de management sau sunt în curs de



species and habitats are carried on, many of them with EU funding.

7.2 Slovakia

Slovakia is a country with a highly diversified natural environment. It is located largely on the Carpathian mountain range. The central part consists of Tatra Mountains and the lowland areas (Pannonian Plain) stretch in the south-western part. Due to the geological structure of the territory, in Slovakia there are many mineral springs and thermal waters. The climate is temperate. From a hydrographic point of view, more than 95% of the territory is drained by the Danube River.

The geographical position of Slovakia, in Central Europe, between the Carpathians and the Pannonian Plain, determine the abundance of flora and fauna. In Slovakia, are known 11,323 species of flora and 25,351 species of fauna, and of these, 1,432 species of flora and 722 fauna species are protected. The Red List includes 2,860 species of flora and 1,935 species of fauna.

Nature and biodiversity protection in Slovakia is a priority issue for the conservation of national and European natural values. Slovakia updated the list of proposed "Natura 2000" sites and, over the time, added more such areas.

Slovakia has two biogeographical regions: alpine and pannonian.

Problems and shortcomings in implementing "Natura 2000" Network:

- Lack of financial resources for the development and



especially the implementation of management plans for "Natura 2000" sites;

- The need for improved information and communication flow between stakeholders and government;
- Lack of data on species and habitats;
- Need to improve periodic monitoring actions of the favorable conservation status of habitats and species;
- Lack of staff in institutions responsible for directives implementation;
- Lack of time needed to correctly establish the sites, including mapping, receiving agreement from key stakeholder groups;
- Lack of data required for reporting obligations.

Conservation status of habitats and species

- 29% of habitats were assessed as being in favorable conservation status;

realizare pentru o mare parte a siturilor Natura 2000, cu scopul de a îmbunătăți starea de conservare a speciilor și habitatelor și se derulează un număr foarte mare de programe de protejare, conservare a speciilor și habitatelor multe din acestea fiind finanțate cu fonduri europene.

7.2 Slovacia

Slovacia, având o suprafață totală de 48.845 km², este o țară cu un mediu natural extrem de diversificat. Aceasta este situată în mare parte pe teritoriul muntos al Carpaților. Partea centrală este formată din munții Tatra, iar zonele joase (Câmpia Panonică) se întind în partea de sud-vest. Datorită structurii geologice a teritoriului, în Slovacia sunt multe izvoare minerale și ape termale. Clima este temperată. Din

punct de vedere hidrografic, mai mult de 95% din teritoriul este drenat de fluviul Dunărea.

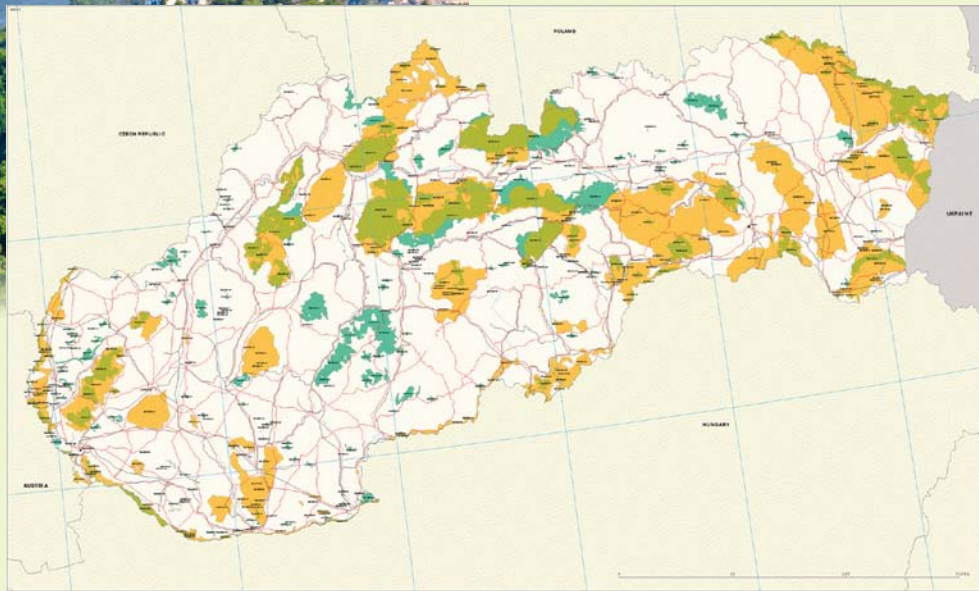
Poziția geografică a Slovaciei, în mijlocul Europei, între Carpați și Câmpia Panonică, determină abundența florei și faunei. Comunitățile de plante apar în diverse forme de la termofile și xerotermice la hidrofile, și de la câmpie la exemple alpine. În Slovacia, sunt cunoscute 11.323 de specii de floră și 25.351 de specii de faună, dintre acestea, 1.432 de specii de floră și 722 specii de faună sunt protejate. Lista Roșie include 2.860 de specii de floră și 1 935 de specii de faună.

Protecția naturii și biodiversității în Slovacia este o problemă prioritară în vederea conservării valorilor naturale naționale și europene. Slovacia a actualizat lista siturilor „Natura 2000” propuse și a adăugat de-a lungul timpului mai multe astfel de zone.

Slovacia are două regiuni biogeografice: alpină și panonică.

Probleme și lacune în punerea în practică a Rețelei „Natura 2000”:

- Lipsa de surse financiare pentru elaborarea și în special pentru punerea în aplicare a planurilor de gestionare a siturilor „Natura 2000”;
- Necesitatea îmbunătățirii fluxului de informații și comunicare între părțile interesate și stat;
- Lipsa de date despre specii și habitate;
- Necesitatea îmbunătățirii acțiunilor de monitorizare periodică a stării de conservare favorabilă a habitatelor și a speciilor;
- Lipsa de personal la instituțiile responsabile pentru punerea în aplicare a directivelor;
- Lipsa de timp necesar pentru stabilirea corectă a site-urilor, inclusiv cartografiere, primirea acordului din



NATURA 2000: SLOVACIA

Tipul de zonă	Culoare
Zonele speciale de conservare (SAC)	Galben
Zonele speciale de protecție (SPA)	Verde
Situri Ramsar	Portocaliu
Alte zone Natura 2000	Alte culori



European Environment Agency



NATURA 2000
Mapa este realizată în baza informațiilor furnizate de către Statele Membre ale Uniunii Europene și de către Comisia Europeană. Informațiile sunt furnizate în scop informativ și nu reprezintă o declarație de opinie sau o garanție de orice fel din partea Comisiei Europene.

- 16% of species were assessed as being in favorable conservation status;

Main threats to habitats and species

- Inadequate water management;
- Intensification of agriculture and forestry activities;
- Expansion of invasive alien species;
- Fragmentation of habitats;
- Mass tourism;
- Insufficient management of "Natura 2000" sites;
- Insufficient monitoring of the conservation status of species and habitats;
- Lack of knowledge to identify problems, impossibility to evaluate cumulative effects;
- Significant increase of development in energy, transport, infrastructure, mining;
- Global warming, climate change.

Regarding the institutional framework, the main obstacles for effective implementation of "Natura 2000" network are:

- Insufficient human and financial resources for responsible institutions;
- The slow development of process for elaborating and effectively implementing the management plans for "Natura 2000" sites;
- Lack of a consistent joint approach of authorities responsible for nature conservation on one hand and forest managers on the other;
- Low public awareness on nature conservation issues, especially on their benefits for local communities;
- Lack of institutional capacity.

Slovakia is facing a lack of funds for the implementation of "Natura 2000" Network, no funds being allocated for the operation of local and regional environmental institutions / organizations, experts, research, NGOs to

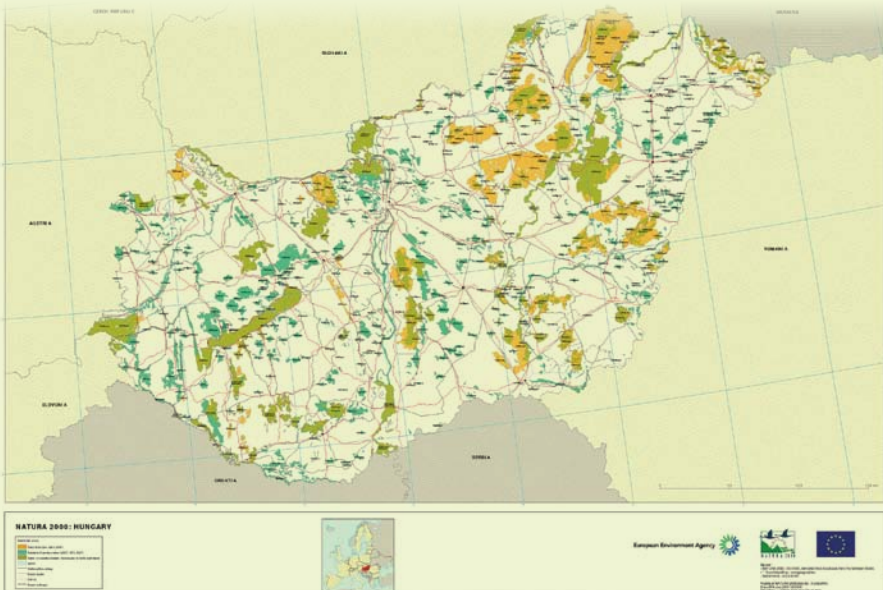
carry on actions to:

- Develop and implement management plans;
- Periodic monitoring of favorable conservation status of species and habitats;
- Educate the staff of relevant authorities in "Natura 2000" Network;
- Public awareness activities, including distribution of informative materials.

7.3 Hungary

Hungary, having an area of 93,030 km², is located in the middle of the Carpathian Basin and is a specific ecological unit, being a substantial part of the **pannonian** biogeographical region, one of the nine biogeographical regions of the European Union.

The landscape is predominantly flat, given by the Pannonian Plain, divided in two regions, the Little Plain (Kisalföld), in NW



partea grupurilor de părți interesate cheie;

- Lipsa de date necesare pentru obligațiile de raportare.

Starea de conservare a habitatelor și speciilor

- 29% dintre habitate au fost evaluate ca fiind în stare de conservare favorabilă;
- 16% dintre specii au fost evaluate ca fiind în stare de conservare favorabilă;

Principalele amenințări pentru habitate și specii

- Managementul apei inadecvat;
- Intensificarea activităților în agricultură și silvicultură;
- Extinderea speciilor invazive străine;
- Fragmentarea habitatelor;
- Turismul de masă;
- Gestionarea insuficientă a siturilor „Natura 2000”;
- Monitorizarea insuficientă a stării de conservare a speciilor și habitatelor;
- Lipsa de cunoștințe pentru identificarea problemelor, imposibilitatea de evaluare a efectelor cumulative;
- Creșterea semnificativă a dezvoltării în energetică, transport, infrastructură, minerit;
- Încălzirea globală, schimbările climatice.

În ceea ce privește cadrul instituțional, principalele impedimente privind punerea în aplicare efectivă a rețelei „Natura 2000” sunt:

- Resurse umane și financiare insuficiente pentru instituțiile responsabile;
- Derulare lentă a procesului de elaborare și punerea în aplicare efectivă a planurilor de management pentru siturile „Natura 2000”;
- Lipsa unei abordări coerente, comună a autorităților responsabile pentru conservarea naturii pe de o parte și gestionării pădurilor pe de altă parte;
- Slaba conștientizare publică cu privire la aspectele legate de conservarea naturii și, în special privind avantajele lor pentru comunitățile locale;
- Lipsa de capacitate instituțională.

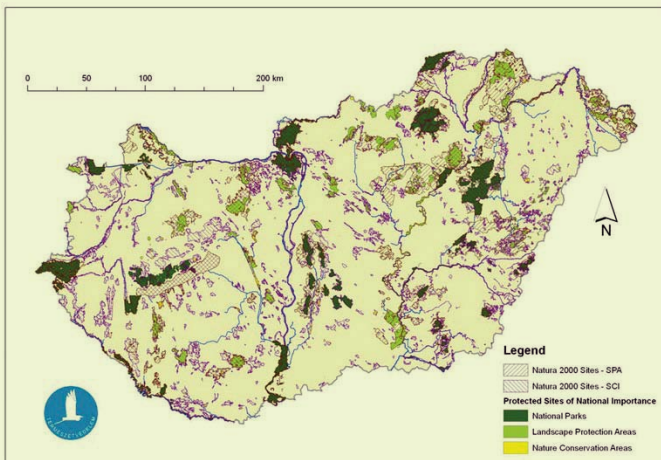
Slovenia se confruntă cu lipsa de fonduri pentru punerea în aplicare a Rețelei „Natura 2000”, nefiind alocate fonduri pentru funcționarea instituțiilor de mediu

locale și regionale/organizații, instituții, experți, cercetare, ONG-uri pentru derularea acțiunilor de:

- Elaborarea și punerea în aplicare a planurilor de management;
- Monitorizarea periodică a stării de conservare favorabilă a speciilor și a habitatelor;
- Educarea personalului autorităților relevante din Rețeaua „Natura 2000”;
- Activități de sensibilizare a opiniei publice, inclusiv distribuirea de materiale informative.

7.3 Ungaria

Ungaria, având suprafața de 93.030 km², este situată în mijlocul Bazinului Carpatic și constituie o unitate ecologică specifică, făcând parte substanțială din regiunea biogeografică **panonică**, una din cele nouă regiuni biogeografice ale Uniunii Europene. Relieful este predominant plat, dat de Câmpia Panonică, împărțită în două regiuni, Mica Câmpie (Kisalföld), în NV și Marea Câmpie (Alfold) în SE, ce se continuă în N și NV cu dealuri și munți cu altitudine mică, iar în NE ramificații ale Carpaților.





Habitats Directive and about 25% of the 211 species of European importance are in favorable conservation status. The most vulnerable habitats are floodplains, other wetlands, forests and open pastures. A major concern is the emergence and spreading of invasive species.

"Natura 2000" Network sites, established according to EU conservation guidelines, cover about 22% of Hungary, being designated 160

and the Great Plain (Alfold) in SE, which continues in N and NW with hills and mountains with low altitude and in NE with ramifications of the Carpathians: Borzsony and Matra.

The southern part of the Danube known as Transdanubia, presents a variety of landforms, of which the Mecsek Mountains and Bakony Mountains offer an impressive view over Lake Balaton, the largest lake in Central Europe.

The region is connected to the flora of the Carpathians, Eastern Alps and Western Balkans. The natural habitats and the genetic resources of the wild flora and fauna in the country show a high level of diversity. In Hungary were identified about 2,800 species of vascular plants (2,300 native) and 43,000 species of fauna. Due to long geographical isolation of the Carpathian Basin, there is also a high abundance of endemic species. Their proportion is extremely high, about 10-30%, within some invertebrate groups, and about 2% of the Hungarian flora.

Many indigenous flora and fauna habitats - plains, swamps and marshes, pastures, forests and steppes - remained practically intact, largely due to the 10 national parks, 36 areas under protection and 142 nature conservation areas, covering about 10% of Hungary, and the size of the territory marked by "Natura 2000" Network based on a governmental order, together with European Union Directives for Birds Habitat Protection, reaches 21%.

The biodiversity, including agrobiodiversity and cultural heritage are an exceptional opportunity for sustainable economic and social development. Meanwhile, special attention should be given to climate change, which can lead to increased vulnerability of natural flora and fauna and of ecosystem services.

Nature and biodiversity status is influenced, as in other countries, by changes in land use, exploitation and utilization of natural resources and by increasing environmental pressures that led to fragmentation and partial destruction and degradation of natural habitats.

Regarding the conservation status of habitats and species, about 11% of the 46 habitat types listed in Annex I of the

sites.

7.4 Croatia

Croatia is one of the richest countries referring to the biodiversity, because of its geographical position, being located at the intersection of many biogeographical regions, and because of climate, ecological and geomorphological characteristics. These conditions in combination with different local traditions for space using, which have been developed due to economical and historical circumstances, have contributed to the highly landscape diversity. Due to their special value, the protected areas (8.54% from the total territory, including territorial sea) are the backbone of the biological diversity and landscape protection, as a whole and represent the key points of the ecological network.

The total surface of Croatia Republic is 87,661 km², of which 56,594 km² is the terrestrial area and 31,067 km² represent the Sea and interior maritime waters. The total length of the coast line is 5,835 km. The Croatian landscape is made up of 1,242 islands and islets and almost 4,000 km of rivers and one Karstic region.

From the total territory, 8.5 % of natural areas are under a



Borzsony și Matra. Partea sudică a Dunării cunoscută sub numele de Transdanubia, prezintă o varietate de forme de relief, între care se disting Munții Mecsek și Munții Bakony ce oferă o priveliște impresionantă asupra Lacului Balaton, cel mai mare lac din Centrul Europei.

Regiunea este conectată la flora din Carpați, Alpii de Est și a Balcanilor de Vest.

Habitatele naturale, precum și resursele genetice ale florei și faunei sălbatice din țară, arată un nivel ridicat de diversitate. În

Ungaria au fost inventariate circa 2.800 de specii de plante vasculare (2.300 native) și 43.000 de specii de faună. Datorită izolării geografice de lungă durată a Bazinului Carpatic, există, de asemenea, o abundență mare de specii endemice. Proportia lor este extrem de mare, circa 10-30%, în cadrul unor grupuri de nevertebrate și de circa 2% din flora maghiară.

Multe habitate ale florei și faunei indigene – câmpii, mlaștini și mocișle, pășuni, păduri și stepe – au rămas practic intacte, aceasta datorându-se în mare parte și celor 10 parcuri naționale, 36 de teritorii sub protecție și 142 teritorii pentru conservarea naturii, care acoperă aproximativ 10% din suprafața Ungariei, iar mărimea teritoriului marcat de Rețeaua „Natura 2000” pe baza unui ordin guvernamental, împreună cu Directivele Uniunii Europene de Protecția Habitatului și Păsărilor, ajunge la 21%.

Biodiversitatea, inclusiv agrobiodiversitatea și capitalul cultural sunt o oportunitate excepțională pentru dezvoltarea economică și socială durabilă. În același timp, o atenție specială ar trebui acordată la efectele schimbărilor climatice, care pot conduce la o vulnerabilitate mai mare a florei naturale și a faunei și a serviciilor ecosistemelor.



Starea naturii și a biodiversității este influențată, ca și în alte țări, de modificările în utilizarea terenurilor, exploatarea și utilizarea resurselor naturale, precum și de presiunile crescânde de mediu care au condus la fragmentarea și distrugerea parțială și degradarea habitatelor naturale.

În ceea ce privește starea de conservare a habitatelor și speciilor circa 11% din cele 46 de tipuri de habitate enumerate în anexa I a Directivei Habitare și circa 25% din cele 211 specii de importanță europeană sunt într-o stare de conservare favorabilă. Cele mai vulnerabile habitate sunt cele inundabile, alte zone umede, pădurile și pășuni deschise. O preocupare majoră o reprezintă apariția și răspândirea unor specii invazive.

Siturile din Rețeaua „Natura 2000”, desemnate în funcție de orientările UE de conservare, acoperă aproximativ 22% din teritoriul Ungariei, fiind desemnate 160 de situri.

7.4 Croația

Croația este una dintre cele mai bogate țări europene, în ceea ce privește biodiversitatea, datorită poziției sale geografice, la intersecția mai multor regiuni biogeografice, și datorită caracteristicilor climatice, ecologice și geomorfologice. Aceste condiții, în combinație cu diferite tradiții locale în utilizarea spațiului, care s-au dezvoltat ca urmare a unor circumstanțe economice și istorice, au contribuit de asemenea la o diversitate extrem de bogată a peisajului. Datorită valorii lor speciale, zonele protejate (8,54% din teritoriul total, inclusiv marea teritorială) constituie coloana vertebrală de protecție a diversității biologice și a peisajului ca un întreg și reprezintă punctele cheie ale rețelei ecologice.

Suprafața totală a Republicii Croația este de 87.661 km², din care 56.594 km² este zona terestră și 31.067 km² o reprezintă marea și apele maritime interioare. Lungimea totală a liniei de



permanent protection or prevention form (8 national parks, 2 regional parks, 11 natural parks). The woods are very important areas which produce renewable natural resources and cover a surface of 47% from the territory.

The most important change factor for the land use has been the extension of agriculture areas, infrastructure and settlements development.

The high habitats diversity (terrestrial, marine and underground) has enabled the growing to a large number of species and subspecies (endemic species). The taxa number known is 38,268 sp. but the real number is considered to be around 50,000- 100,000 species including considerable part of populations of many species threatened with extinction at the European level. The Croatian flora and fauna species are being inventoried.

The Croatian Ecological Network covers almost 47% from the terrestrial zones and almost 39% from the marine zones and two ecological corridors; the first corridor for the marine turtles and the second one is the corridor Palagruza-Lastovo-Peljesac (an important bird's migration area) and represents in the same time an ecological base for the European Union Network "Natura2000".

The most serious threat for wild animal species is the degradation and habitats loss, partially as a result to the conversion of natural habitats in urban areas or in agricultural lands or as a result of roads construction and infrastructure. The massive carnivores which need wide

spaces for living are very sensitive at the big roads construction projects. It is necessary to mention that Croatia is one of the first countries which has started the construction of the green bridges and offered practical solutions to the problems arising from impacts on wild species roads, especially on the massive carnivores.

The number of invasive species founded in Croatia is permanently growing. During the last century, there were introduced in rivers and lakes 16 exotic fish species which damaged the local fish fauna, especially the rivers of the Adriatic Sea basin which hosts a large number of endemic fish species. Species of plants as *Amorpha fruticosa* spread without control, covering the forestry and meadows areas from Croatian plain, creating serious problems for bushes growing.

Croatia aims to preserve and improve the already existing biological diversity and the national landscape and to regain, if it is possible, a part of the lost taxa and damaged habitats.

All the necessary activities for EU Directives enforcement and the regulations for wild taxa and natural habitats protection will be monitored and implemented.

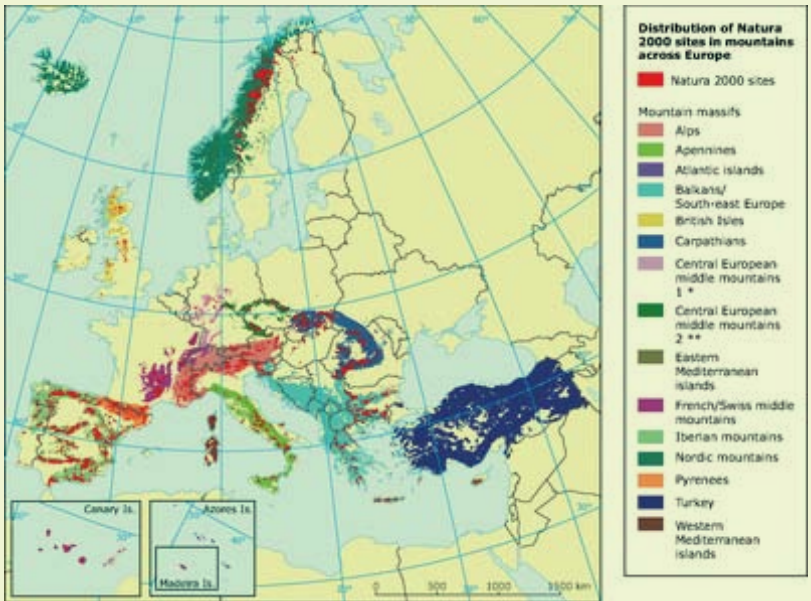
The future priorities are interconnected with the Croatia adhering process to EU.

Concerning the nature protection, the priorities are directed to the legislation complete harmonization, including creation of enforcement mechanisms and Croatian contribution to "Natura 2000" network.

In the future there are expected a large number of actions that aim to entire inventorying of fauna and flora species, habitats mapping, threats assessment, establishment of Biodiversity National Monitoring System (BNMS) and implementing the biodiversity protection action plans.

There were made the GIS ecological data base, as well as that one for Natura2000 Network Croatian proposal, which is permanently updated.

The connected activities to the BNMS establishment are getting



more and more developed through standardized manuals for data systematically collection and monitoring of flora, habitats and some flora groups.

The Law on nature protection was modified in 2008 to include all the dispositions stipulated in the relevant international conventions and EU Directives.

7.5 Bulgaria

Having a surface of 110,912 km², Bulgaria is geographically divided in four main horizontal areas. The northern lowlands have a height of about 100 m and descend steeply to the Danube, towards the border with Romania. Stara Planina is the most extensive mountain chain, with a length of 530 km and a width of 15-20 km and the maximum height of 2,376 m at Botev Peak. Called also Balkan it gives the name of the entire region and divides the country in two. Between the Balkans and Rodopis there are many reservoirs and valleys. These lay

coastă este de 5.835 km. Peisajul croat cuprinde 1.242 de insule și insulițe, precum și aproape 4.000 km de râuri și o regiune carstică.

Din teritoriul total, 8,5% din zonele naturale sunt sub o formă de protecție permanentă sau de prevenire (8 parcuri naționale, 2 parcuri regionale și 11 parcuri naturale). Pădurile sunt zone foarte importante care generează resurse naturale regenerabile. Ele acoperă circa 47% din teren și sunt deosebit de importante în ceea ce privește protecția mediului.

Cel mai important factor de schimbare a utilizării terenurilor în această perioadă a fost extinderea zonelor folosite pentru agricultură și dezvoltarea infrastructurii și a localităților.

Diversitatea mare de habitate terestre, marine și subterane a favorizat dezvoltarea unui număr mare de specii și subspecii, cu un număr mare de endemite. Numărul de taxoni cunoscut (specii și subspecii) este de 38.268, dar se crede că de fapt numărul real ar fi între 50.000 și 100.000 de specii, incluzând și o parte considerabilă a populațiilor multor specii amenințate cu dispariția la nivel european.

În prezent se lucrează la inventarierea speciilor de floră și faună din Croația.

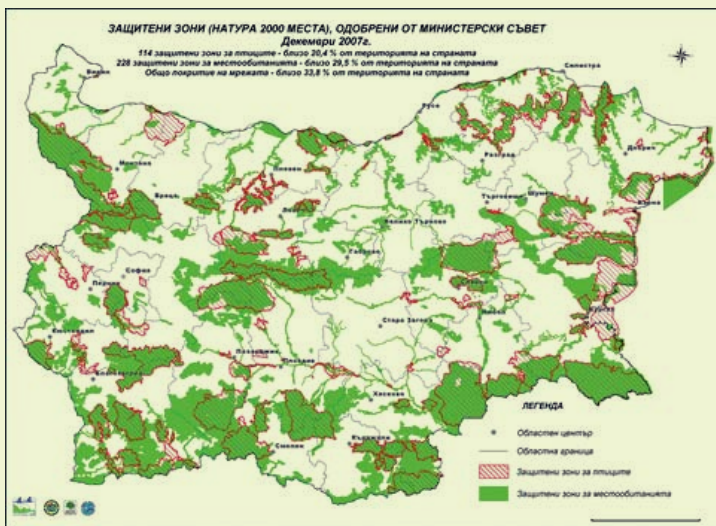
Rețeaua ecologică a Croației acoperă circa 47% din zonele terestre și circa 39% din zonele marine, precum și două coridoare ecologice: un coridor pentru broaștele țestoase marine și coridorul Palagruža-Lastovo-Pelješac (o zonă importantă pentru migrația păsărilor) și în același timp, reprezintă o bază ecologică a Uniunii Europene pentru Rețeaua „Natura 2000”. Cea mai gravă amenințare la speciile de animale sălbatice din Croația este **degradarea și pierderea de habitate**, parțial ca o consecință a conversiei unor habitate naturale în zone urbane sau transformarea în terenuri agricole, sau ca o consecință a construcțiilor de drumuri și alte elemente de infrastructură. Carnivorele mari, care au nevoie de spațiu de locuit vast, sunt deosebit de sensibile la construirea de drumuri mari. Trebuie să fie subliniat faptul că Croația este una dintre primele țări europene care a început construcția de poduri verzi și a oferit soluții practice la problemele care decurg din impactul asupra drumului pentru animale sălbatice, în special a carnivorelor mari.

Numărul de specii invazive găsite în Croația este în permanentă creștere. În timpul secolului trecut, au fost introduse în râuri și lacuri 16 specii exotice de pești care au provocat pagube mari în ihtiofauna locală afectând în special râurile din bazinul Mării Adriatice care dețin un număr mare de specii de pești endemice. Specii de plante, precum *Amorpha fruticosa* se răspândesc fără control, acoperind zonele forestiere și luncile din Croația de câmpie, creând probleme mari cu reinnoirea arboretelor.

Scopul Croației este de a conserva și de a îmbunătăți diversitatea biologică existentă și peisajul național, și de a recupera, în cazul în care este posibil și justificat, o parte

din taxonii pierduți și habitatele degradate. Toate activitățile necesare pentru transpunerea completă și punerea în aplicare a directivelor Uniunii Europene și regulamentele pentru protecția de taxoni sălbatci și habitate naturale, vor fi urmărite și implementate. Prioritățile pentru viitor sunt legate strâns de procesul de aderare a Croației la Uniunea Europeană. În ceea ce privește protecția naturii, prioritățile sunt legate în special de armonizarea deplină a legislației, inclusiv crearea de mecanisme de punere în aplicare și contribuția Croației la Rețeaua ecologică „Natura 2000”.

Pentru viitor se preconizează un număr mare de acțiuni care au ca scop inventarierea completă a speciilor de floră și faună, cartografierea habitatelor, estimarea amenințărilor, înființarea Sistemului național de monitorizare a biodiversității și elaborarea și punerea în aplicare a planurilor de acțiune pentru protejarea biodiversității. Au fost realizate baza de date ecologică GIS, precum și baza de date GIS pentru propunerea croată a Rețelei „Natura 2000” ce se actualizează permanent. Activitățile legate de înființarea Sistemului național de monitorizare a biodiversității sunt în continuare în dezvoltare prin realizarea de manuale standardizate pentru colectarea sistematică și uniformă a datelor și de monitorizare a florei, habitatelor și anumitor grupuri de faună. Legea privind protecția naturii a fost modificată în 2008 pentru a include dispozițiile prevăzute în toate convențiile internaționale



relevante și directivele UE.

7.5 Bulgaria

Bulgaria, având o suprafață de 110.912 km², este împărțită, din punct de vedere geografic în patru zone orizontale principale. Depresiunile nordice au o înălțime de aproximativ 100 m și coboară abrupt spre Dunăre, spre granița cu România. Stara Planina este cel mai întins lanț muntos, cu o lungime de 530 km și o lățime de circa 15-20 km și cota maximă de 2376 m în Vârful Botev. Numit și Balcan, el dă numele întregii regiuni și împarte țara în două. Între Munții Balcani și Masivul Rodopi se află o serie de lacuri de acumulare și văi. Acestea se întind între Sofia și Marea Neagră, mare cu o linie de litoral de 354 km. Sudul

between Sofia and the Black Sea, sea with a 354 km coastal line. The Southern part of Bulgaria is mainly mountainous, the highest summit between the Alps and the Transcaucasus being Musala Peak (2,925 m).

Towards South, in Pirin Massif, there is the Vihren Peak (2,915 m). Except the Danube, there are few large rivers, but the rivers network is dense. The lakes number is also small (330), although there are over 600 natural mineral springs.

The climate is mainly continental with seasonal extreme temperatures.

Bulgaria includes three biogeographical areas (alpine, pontic and continental), a variety of communities and ecosystems, almost all kinds of major European habitats.

In Bulgaria there are 228 Special Areas for Conservation (SAC) and 114 Special Protection Areas (SPAs), covering a total surface representing 33,8% from its territory.

The Bulgarian flora and fauna diversity has a significant

As in the other countries, the biodiversity threats are related to:

- Infrastructure projects (eg. roads construction, gas pipelines, etc);
- Intensive agricultural activities;
- Mining;
- Illegal forestry exploitations and vegetations fires;
- Tourism development in protected areas (National Park Rila and Pirin) and in Black Sea Coast (Sozopol, Silistar și Irakli);
- The protected species of flora and fauna exploitation;
- Pollution;
- Genetically erosion and import of the alien species;
- Climate changes.

Bulgaria is among the first five countries in EU referring to the biodiversity level. The territory was divided into **three regions from biogeographical point of view**: alpine, pontic and continental.

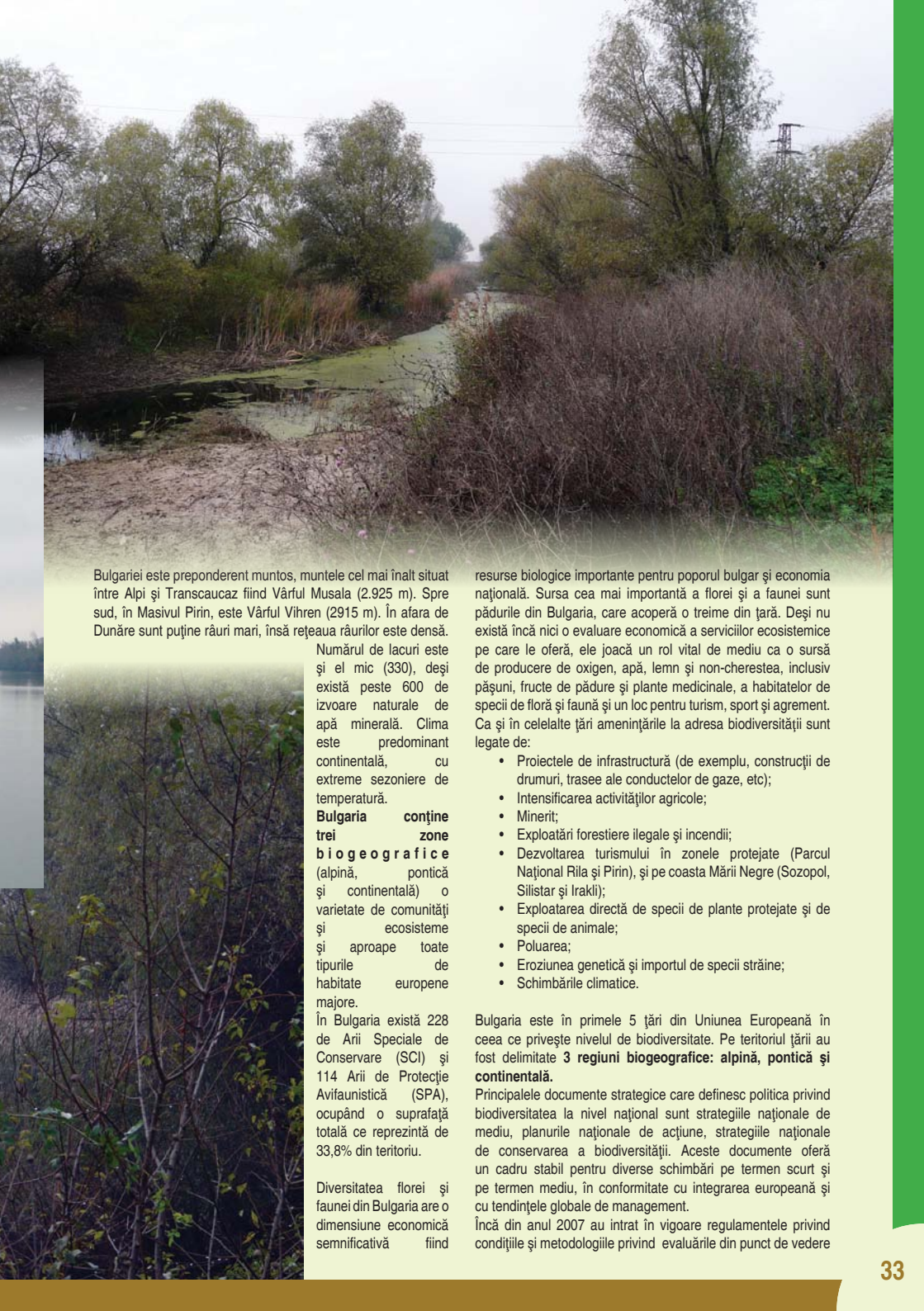
The main strategic documents that define the politics on



economical value, being important biological resources for the Bulgarian people and national economy.

The most important source for the flora and fauna are the forests, covering a third part of the country. Even if it doesn't exist yet an economic assessment of the benefits given by the ecosystem services, forests play an important environmental role as oxygen, water, wood providing source. They also provide grasslands, berries and herbs, being at the same time habitats for flora and fauna, places for tourism, sport and leisure.





Bulgarii este preponderent muntos, muntele cel mai înalt situat între Alpi și Transcaucaz fiind Vârful Musala (2.925 m). Spre sud, în Masivul Pirin, este Vârful Vihren (2915 m). În afara de Dunăre sunt puține râuri mari, însă rețeaua râurilor este densă.

Numărul de lacuri este și el mic (330), deși există peste 600 de izvoare naturale de apă minerală. Clima este predominant continentală, cu extreme sezoniere de temperatură.

Bulgaria conține trei zone biogeografice (alpină, pontică și continentală) o varietate de comunități și ecosisteme și aproape toate tipurile de habitate europene majore.

În Bulgaria există 228 de Arii Speciale de Conservare (SCI) și 114 Arii de Protecție Avifaunistică (SPA), ocupând o suprafață totală ce reprezintă de 33,8% din teritoriu.

Diversitatea florei și faunei din Bulgaria are o dimensiune economică semnificativă fiind

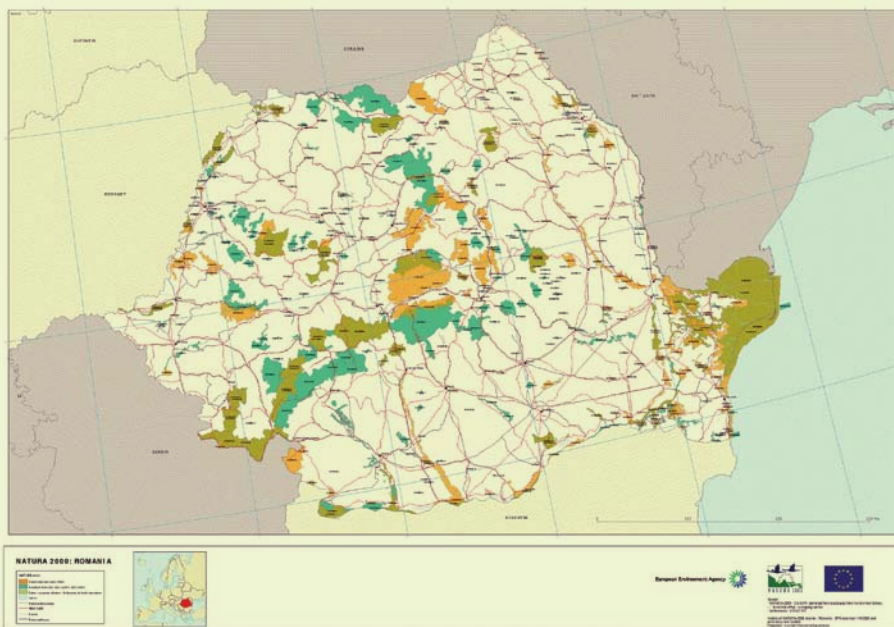
resurse biologice importante pentru poporul bulgar și economia națională. Sursa cea mai importantă a florei și a faunei sunt pădurile din Bulgaria, care acoperă o treime din țară. Deși nu există încă nici o evaluare economică a serviciilor ecosistemice pe care le oferă, ele joacă un rol vital de mediu ca o sursă de producere de oxigen, apă, lemn și non-cherestea, inclusiv pășuni, fructe de pădure și plante medicinale, a habitatelor de specii de floră și faună și un loc pentru turism, sport și agrement. Ca și în celelalte țări amenințările la adresa biodiversității sunt legate de:

- Proiectele de infrastructură (de exemplu, construcții de drumuri, trasee ale conductelor de gaze, etc);
- Intensificarea activităților agricole;
- Minerit;
- Exploatarea forestieră ilegală și incendii;
- Dezvoltarea turismului în zonele protejate (Parcul Național Rila și Pirin), și pe coasta Mării Negre (Sozopol, Silistar și Irakli);
- Exploatarea directă de specii de plante protejate și de specii de animale;
- Poluarea;
- Eroziunea genetică și importul de specii străine;
- Schimbările climatice.

Bulgaria este în primele 5 țări din Uniunea Europeană în ceea ce privește nivelul de biodiversitate. Pe teritoriul țării au fost delimitate **3 regiuni biogeografice: alpină, pontică și continentală.**

Principalele documente strategice care definesc politica privind biodiversitatea la nivel național sunt strategiile naționale de mediu, planurile naționale de acțiune, strategiile naționale de conservarea a biodiversității. Aceste documente oferă un cadru stabil pentru diverse schimbări pe termen scurt și pe termen mediu, în conformitate cu integrarea europeană și cu tendințele globale de management.

Încă din anul 2007 au intrat în vigoare regulamentele privind condițiile și metodologiile privind evaluările din punct de vedere



biodiversity at the national level are the environment national strategies, national action plans and national strategies for biological conservation. These documents provide a stable framework for diverse changes on short or medium terms, according to the European integration and the management global trends.

Since 2007 there have been coming into force the regulations regarding the methodological standards for environmental and nature assessment, according to the „Natura2000” Network plans, projects and development proposals.

Nature conservation measures in Bulgaria and its problems:

- The elaboration of forestry areas protecting programs;
- Identification of all high natural value zones in the agricultural ecosystems;
- The adequate conservation of all main „Natura2000” areas;
- The pan-European Strategy on invasive alien species coming into force;
- Partnership agreements with financial and business sector in order to increase the investments for biodiversity;
- Process acceleration of „Natura2000” management plans elaboration and elimination the discordances determined by the lack of a balance between the private sector and environment priorities;
- SEA, EIA, EA implementation;
- Optimizing the biodiversity monitoring national system.

7.6 Romania

Romania, having a total area of 238,391 km² is considered one of the important European countries, due to its very diverse natural environment and wildlife, especially large mammals

(bear, wolf, lynx, etc.), birds, natural forests. Romania has a very diverse and well preserved natural heritage caused by the interference on its territory of **five biogeographical regions:**



Alpine, Continental, Pannonian, Pontic and Steppic. Due to its geographical position, Romania’s flora and fauna have Asian influences from North, Mediterranean ones from South and European continental components from Northwest.

The natural and semi-natural ecosystems represent around 47% of the country’s territory.

The diversity of flora and fauna is reflected in the fact that Romania has the largest populations of wolves, bears, chamois and lynx in Europe and extended unspoiled forest and alpine habitats associated with the Carpathians mountain range. The high level of habitat diversity is reflected in the high diversity of flora and fauna species, on Romanian territory being

al mediului și naturii pentru planuri, proiecte și propuneri de dezvoltare, în concordanță cu obiectivele Rețelei „Natura 2000” cu scopul de a proteja speciile și habitatele de interes comunitar.

Măsurile de conservare a naturii în Bulgaria și problemele ale acestora:

- Elaborarea programelor de protecție a zonelor forestiere;
- Identificarea tuturor zonelor de mare valoare naturală în ecosistemele agricole;



- Conservarea corespunzătoare a tuturor zonelor principale ale rețelei Natura 2000;
- Punerea în aplicare a strategiei pan-europene privind speciile străine invazive;

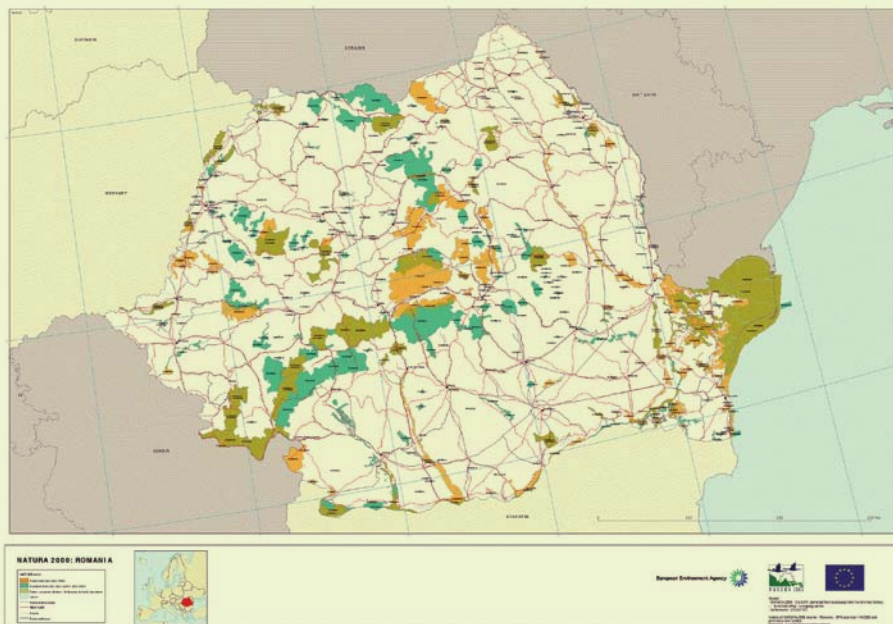
- Realizarea de parteneriate cu sectorul financiar și de afaceri pentru a crește investițiile în activități de biodiversitate.
- Accelerarea procesului de elaborare a planurilor de management „Natura 2000” și eliminarea discordanțelor determinate de lipsa unui echilibru între sectorul privat și prioritățile de mediu;
- Utilizarea de SEA, EIA, EA
- Optimizarea sistemului național de monitorizare a biodiversității.

7.6 România

România, având o suprafață totală de 238.391 km² este considerată una dintre țările importante europene, datorită mediului natural foarte divers și a speciilor sălbatice, cu precădere a marilor mamifere (ursul, lupul, râsul, etc.), a păsărilor, a pădurilor naturale. România are un capital natural deosebit de divers și bine conservat datorită interferenței pe teritoriul țării a **cinci regiuni biogeografice, respectiv: alpină, continentală, panonică, stepică și pontică**. Datorită poziției geografice flora și fauna României prezintă influențe asiatice dinspre nord, mediteraneene dinspre sud și componente continentale europene dinspre nord-vest.

Ecosistemele naturale și seminaturale reprezintă aproximativ 47% din suprafața țării. Diversitatea florei și a faunei se reflectă și în faptul că România deține cele mai mari populații de lupi, urși, capre negre și râși din Europa, cât și habitate extinse forestiere și alpine nealterate, asociate lanțului muntos al Carpaților.

Nivelul ridicat al diversității habitatelor se reflectă și în nivelul





identified 3,700 plant species, of which 4% are endemic species. As for the fauna, were identified 33,792 animal species, of which 33,085 invertebrates and 707 vertebrates.

For the conservation of biological diversity, in Romania were established 963 protected natural areas, which mean over 7% of the country. Among these, there are 3 biosphere reserves, 8 Ramsar sites, 2 sites that received the European Diploma of Protected Areas awarded by the Council of Europe, 13 national parks and 13 natural parks, representing the base of the ecological Network "Natura 2000".

In this national network of protected areas, the Danube Delta is distinguished both by area (580,000 ha) and by the level of biological diversity, having a triple international status: Biosphere Reserve, Ramsar Site (wetland of international importance), Natural and Cultural World Heritage Site.

Regarding the implementation of "Natura 2000" Network, Romanian legislation transposed the provisions of the two Directives through Government Emergency Ordinance no. 57/2007 on the regime of protected natural habitats, conservation of natural habitats, of flora and fauna and by issuing the Order no. 2387/2011 on the establishment of protected natural area regime for the sites of community importance and by Decision no. 971/2011 regarding the declaration of Special protection areas as integral parts of the European ecological network „Natura 2000” in Romania.

So far, in Romania were identified 556 sites in „Natura 2000” Network (408 SCI and 148 SPA), with a total area of about 22.6% of the national territory.

Romania's obligations regarding the implementation and the development of "Natura 2000" Network were achieved through:

- Transposition of the Directive "Birds" (79/409/EEC) into national legislation;
- Proposal of a list of species and its submission to the European Commission;
- Designation by national legislation of the Special birds

Protection Areas and the areas of the sites of community importance;

- Submission of the list of Special Protection Areas (APSA) to the European Commission;
- Protection and management of all Special Protection Areas, including impact assessment for programs and projects with significant impact – after designation and accession.
- Transposition of Council Directive 92/43/EEC on the conservation of natural habitats, wild flora and fauna into national legislation;
- Proposing a list of species and habitat types and its submission to the European Commission;
- Completion of Standard Forms for these sites and submitting them to the European Commission;
- Application of provisions in Article 6.2, 6.3 and 6.4 of the Directive (proper evaluation of programs and projects with significant impact) upon accession;
- Composition of the Community list of Sites of Community Importance (SCI), after accession.

Implementation Plan:

- Establish competent authorities responsible for implementing the requirements of Directives;
- Identification and designation of Special Protection Areas, the most representative sites in number and size for wild bird species in Annex I;
- Establish a general protection system for all species covered by Birds Directive, including protection for disturbance, possession, killing and capture, and habitat protection consistent with the requirements of the Directive (until accession date);
- Taking special conservation measures for species listed in Annex I and for migratory species, especially those dependent on wetlands of international importance;
- Ensure that the introduction of non-native bird species will not adversely affect local flora and fauna;

ridicat al diversității speciilor de floră și faună, pe teritoriul României fiind identificate 3.700 specii de plante, dintre care 4% sunt speciile endemice. În ceea ce privește fauna, au fost identificate 33.792 specii de animale, din care 33.085 nevertebrate și 707 vertebrate.

În vederea conservării diversității biologice, pe teritoriul României sunt constituite 963 de arii naturale protejate, care reprezintă peste 7% din suprafața țării. Printre acestea sunt 3 rezervații ale biosferei, 8 situri Ramsar, 2 situri care au primit Diploma Europeană pentru arii protejate acordată de Consiliul Europei, 13 parcuri naționale și 13 parcuri naturale, care constituie și baza Rețelei ecologice „Natura 2000”.

Din rețeaua națională de arii protejate, Delta Dunării se distinge, atât ca suprafață (580.000 ha), cât și ca nivel al diversității biologice, având triplu statut internațional: Rezervație a Biosferei, Sit Ramsar (zona umedă de importanță internațională), Sit al Patrimoniului Mondial Natural și Cultural.

În ceea ce privește implementarea Rețelei „Natura 2000” legislația românească a transpus prevederile celor două Directive prin Ordonanța de Urgență a Guvernului nr. 57/2007 privind regimul ariilor naturale protejate, conservarea habitatelor naturale, a florei și faunei sălbatice și prin emiterea Ordinului nr. 2387/2011 privind instituirea regimului de arie naturală protejată a siturilor de importanță comunitară și Hotărârea nr. 971/2011 privind declararea ariilor de protecție specială avifaunistică ca părți integrante ale Rețelei ecologice europene „Natura 2000” în România.

Până în prezent, în România au fost identificate 556 situri în cadrul Rețelei „Natura 2000” (408 SCI și 148 SPA), a căror suprafață totală reprezintă circa 22,6% din teritoriul național.

Obligațiile României privind implementarea și dezvoltarea Rețelei “Natura 2000” au fost realizate prin:

- Transpunerea Directivei „Păsări” (79/409/CEE) în legislația națională;
- Propunerea unei liste de specii și înaintarea acesteia către Comisia Europeană;
- Desemnarea prin legislația națională a Ariilor de

Protecție Specială Avifaunistică și a ariilor siturilor de importanță comunitară;

- Înaintarea listei de Arii de Protecție Specială (APSA) către Comisia Europeană;
- Protecția și managementul tuturor Ariilor de Protecție Specială, inclusiv evaluarea de impact a programelor și proiectelor cu impact semnificativ – după desemnare și aderare.
- Transpunerea Directivei Consiliului 92/43/CEE privind conservarea habitatelor naturale, a florei și faunei sălbatice în legislația națională;
- Propunerea unei liste de specii și tipuri de habitate și înaintarea acesteia către Comisia Europeană;
- Completarea Formulelor Standard pentru aceste situri și înaintarea acestora către Comisia Europeană;
- Aplicarea prevederilor Art. 6.2, 6.3 și 6.4 ale Directivei (evaluarea adecvată a programelor și proiectelor cu impact semnificativ), începând cu data aderării;
- Alcătuirea listei comunitare a Siturilor de Importanță Comunitară (SIC), după aderare.

Plan de implementare:

- Stabilirea autorităților competente responsabile pentru implementarea cerințelor Directivelor;
- Identificarea și desemnarea Ariilor de Protecție Specială Avifaunistică, a celor mai reprezentative situri ca număr și mărime pentru speciile de păsări sălbatice din Anexa I;
- Stabilirea unui sistem general de protecție a tuturor speciilor la care se referă Directiva Păsări, incluzând protecția pentru tulburare, deținere, ucidere și captură, și protecția habitatului lor în concordanță cu cerințele directivei (până la data aderării);
- Luarea de măsuri speciale de conservare pentru speciile listate în Anexa I și pentru speciile migratoare, în special cele dependente de zonele umede de importanță internațională;
- Asigurarea că introducerea speciilor non-native de





- Establish a monitoring system for the conservation status of habitats and species;
- Promote public education and information, as well as its consultation in case of projects or plans that may have a significant effect on special protection areas / impact assessment, appropriate assessment;
- Inventory of sites;
- Designation of Special Conservation Areas and implement management plans for these sites, after accession and after the list of proposed Sites of Community Importance will be accepted by the European Commission;
- Establish necessary measures for the conservation of these sites, until accession date, for all sites proposed as Sites of Community Importance;
- Impact assessment on Natura 2000 sites /Establish the mechanism of public consultation on projects that may affect special conservation areas or reintroduction of certain species;
- Establish the mechanism to promote public education and information;
- Full implementation on accession date.

Permanent is envisaged by the responsible authorities:

- the provision of a system of site protection;
- the preparation of relevant management plans
- the preparation of the plans to avoid pollution or deterioration of natural protected areas declared as APSA's or of the surrounding areas;
- Training and public awareness.

Principles for developing management plans:

- Are developed by the areas administrators.
- Are developed in collaboration with all stakeholders.
- Can be changed only with the agreement of the



institutions which have approved it.

- General urban plans (GUP) or area (PUZ), and other planning and development plans are aligned with the management plan.
- Management plan provisions are priority to other development plan.
- Management of each site is specific, directed by the variety of species for which it was designated.
- Inclusion of certain categories of land (forests, pastures, agricultural areas, etc.) is dictated by the biological needs of the target species.
- In the sites are allowed those human activities which do not affect the species for which that site was designated.
- It can be performed further activities that took place before and in addition, other activities which do not affect target species populations or habitats for which the site has been created.

păsări nu afectează negativ flora și fauna locală;

- Stabilirea unui sistem de monitoring al stării de conservare a habitatelor și speciilor;
- Promovarea educării și informării publicului, precum și consultarea acestuia în cazul unor proiecte sau planuri, care pot avea un efect semnificativ asupra ariilor speciale de protecție/evaluarea de impact, evaluare adecvată;
- Inventarierea siturilor;
- Desemnarea Ariilor Speciale de Conservare și aplicarea planurilor de management pentru aceste situri, după aderare și după ce lista propusă de Situri de importanță comunitară va fi acceptată de Comisia Europeană;
- Stabilirea măsurilor necesare pentru conservarea acestor situri, până la data aderării, pentru toate siturile propuse ca Situri de Importanță Comunitară;
- Evaluarea impactului asupra siturilor Natura 2000/ Stabilirea mecanismului de consultare a publicului cu privire la proiectele ce pot afecta ariile speciale de

conservare sau reintroducerea unor specii;

- Stabilirea mecanismului de promovare a educării și informării publicului;
- Implementare totală, la data aderării.

Permanent se are în vedere de către autoritățile responsabile:

- asigurarea unui sistem de protecție a siturilor;
- pregătirea planurilor de management relevante
- pregătirea planurilor pentru evitarea poluării sau deteriorării ariilor naturale protejate, declarate ca APSA-uri sau a arealelor înconjurătoare;
- Instruirea și conștientizarea publicului.

Principii de elaborare a planurilor de management:

- Sunt elaborate de către administratorii ariilor.
- Sunt elaborate împreună cu toți factorii interesați.
- Pot fi modificate numai cu acordul instituțiilor care l-au aprobat.
- Planurile urbanistice generale (PUG) sau zonale (PUZ), precum și alte planuri de amenajare și dezvoltare sunt armonizate cu prevederile planului de management.
- Prevederile planului de management sunt prioritare față de alt plan de dezvoltare.
- Managementul fiecărui sit este specific, direcționat de varietatea speciilor pentru care a fost desemnat.
- Incluziunea anumitor categorii de terenuri (păduri, pășuni, zone agricole etc) este dictată de necesitățile biologice ale speciilor țintă.
- În situri sunt permise acele activități antropice care nu afectează speciile pentru care respectivul sit a fost desemnat.
- Se pot desfășura, în continuare, activitățile care au avut loc până acum și, în plus, alte activități care nu afectează populațiile speciilor sau a habitatelor țintă, pentru care situl a fost creat.



8. CONCLUSIONS

8.1 The benefits of developing „Natura 2000” Network

An important conclusion of the study is that declaring the sites „Natura 2000” does not mean strictly protection and there is accepted the promotion of sustainable development activities that enable conservation. The establishment and operation of the „Natura 2000” Network is a basic way of biodiversity conservation and a condition to use EU funds for nature protection.

Setting up the „Natura 2000” network obtain a general double advantage: many land use practices will continue after designation because they are compatible with conservation of species and habitats measures, and the declaration will give evidence that the area has a particular natural value, being able to generate income from ecotourism and other related activities.

The benefits of the Network „Natura 2000” are that:

- Do not affect the right of ownership and their

carrying fish ponds);

- Support the development of tourism activities by using the „Natura 2000” sites for rest and recreation (e.g. bird watching, etc.);
- It is not prohibited for new infrastructure;
- Daily activities will not require environmental impact assessments.
- Support the rural economy development by providing income for land managers in the case where those territories host species and habitats of Community Interest;
- Provides tax exemption for landowners outside the localities, situated in natural protected areas;
- Provide significant economic opportunities:
 - increase local sales of natural products (cheese, honey, wine, etc.) by labelling them;
 - increase rural employment staff;
 - possibility of diversification of economic activities and investment;
 - special EU funding attraction for agriculture.
- Provide benefits by preserving natural ecosystems:



administration by including land in Natura 2000 sites;

- Recognizes the need to protect the interests of local communities;
- Helps special fund raising for forest management from the „Natura 2000” sites (important for forestry);
- Are allowed for hunting and fishing activities providing that the sites „Natura 2000” are keeping the subject of conservation;
- May be permitted development projects falling under the „Natura 2000” site’s conservation conditions (e.g.

- maintaining water supplies;
- avoid pre water treatment;
- reducing soil erosion;
- prevent / mitigate the negative effects of floods, landslides and floods;
- reduce health costs (air quality, water quality, landscape quality, etc.);
- reduce costs.
- Provides socio - economic benefits:
 - new investment and external funding;



8. CONCLUZII

8.1 Avantajele realizării Rețelei „Natura 2000”

O concluzie importantă a studiului o reprezintă faptul că declararea siturilor „Natura 2000” nu înseamnă protecție strictă și se acceptă promovarea activităților de dezvoltare durabilă care să permită conservarea. Înființarea și funcționarea Rețelei „Natura 2000” reprezintă o modalitate de bază de conservare a biodiversității precum și o condiție pentru utilizarea fondurilor Uniunii Europene pentru protecția naturii.

Prin instituirea rețelei „Natura 2000” se obține un avantaj general dublu: multe din practicile de folosire a terenurilor vor continua și după desemnare deoarece sunt compatibile cu măsurile de conservare a speciilor și habitatelor, iar declararea va conferi dovada că zona respectivă are o valoare naturală deosebită, putând genera venituri din ecoturism și alte activități asociate.

Avantajele Rețelei „Natura 2000” constau în faptul că:

- Nu este afectat dreptul asupra proprietății și administrarea lor prin includerea terenurilor în siturile Natura 2000;
- Recunoaște necesitatea protejării intereselor comunităților locale;
- Facilitează atragerea finanțării speciale pentru gestionarea pădurilor cuprinse în situri „Natura 2000” (importanță pentru silvicultură);
- Sunt permise activitățile de vânătoare și pescuit cu condiția ca siturile „Natura 2000” să-și păstreze obiectul conservării;

- Pot fi autorizate proiecte de dezvoltare care se încadrează în condițiile de conservare a sitului „Natura 2000” (ex. realizarea unor bazine piscicole);
- Susține dezvoltarea activităților de turism prin utilizarea pentru odihnă și recreere a siturilor „Natura 2000” (ex. birdwatching, etc.);
- Nu este interzisă realizarea de infrastructură nouă;
- Activitățile zilnice nu vor necesita evaluări de impact asupra mediului.
- Sprijină dezvoltarea economiei rurale prin furnizarea unei surse de venit pentru administratorii de terenuri în cazul în care pe teren există specii și habitate de importanță comunitară;
- Asigură scutiri pentru plata impozitelor pentru proprietarii de terenuri extravilane situate în arii naturale protejate;
- Asigură oportunități economice semnificative:
 - creșterea vânzărilor produselor naturale locale (brânză, miere, vin, etc.) prin etichetarea lor;
 - creșterea numărului angajărilor de personal din mediul rural;
 - posibilitatea unei diversificări a activităților economice și a investițiilor;
 - atragerea finanțării speciale UE pentru agricultură.
- Asigură beneficii prin conservarea ecosistemelor naturale:
 - menținerea rezervelor de apă;
 - evitarea pre-tratării apei;
 - reducerea eroziunii solului;
 - evitarea/atenuearea efectelor negative ale inundațiilor, alunecărilor de teren și a viiturilor;



- production and promotion of local brands;
- tourism;
- jobs;
- relaxation and leisure;
- promotion of natural and cultural heritage;
- opportunities for education, infrastructure, health, etc.

8.2 "Natura 2000" Network and local communities

The „Natura 2000“ Network sites do not restrict human activities, while not endangering the habitats and species for which the site was designated and do not hinder the right to property or its management. In this respect local community, land owners can implement development programs that include:

- traditional activities (agriculture, grazing, etc..) not affecting species and habitats for which the site was declared a „Natura 2000“ site (in the sites „Natura 2000“ are favored practices / farming techniques consistent with the common agricultural policy of the member countries of European Union, which serves to maintain the optimal state of bird populations dependent on crops);
- new economic activities based on impact studies, appropriate assessment, which does not affect species and habitats for which that area was declared site „Natura 2000“;
- development of tourism services;
- environmental projects supported by European Union funds, LIFE + programs, POS environment;

- agricultural and rural development projects supported by EU funds and national budget funds.

The implementation of „Natura 2000“ Network brings together a number of obligations and benefits for residents of these areas.

Local communities' obligations include:

- avoid activities that affect species and habitats;
- adopting measures to conserve species and their habitats;
- following the conditions which preserve Planet biodiversity.

The advantages of local communities include:

- obtaining European funds;
- labeling products specific to „Natura 2000“ sites which will help increase their sales;
- promoting ecotourism and creating new jobs;
- existence of management plans for „Natura 2000“ sites will be integrated into local development strategies based on which will be developed projects that can be financed by EU funds.



- reducerea cheltuielilor de sănătate (calitatea aerului, calitatea apei, calitatea peisajului, etc.);
- reducerea costurilor.
- Asigură beneficii socio – economice:
 - investiții noi și fonduri externe;
 - producerea și promovarea de branduri locale;
 - turism;
 - locuri de muncă;
 - relaxarea și petrecerea timpului liber;
 - promovarea tezaurului natural și cultural;
 - oportunități pentru educație, infrastructură, sănătate etc.

8.2 Rețeaua "Natura 2000" și comunitățile locale

Siturile din Rețeaua "Natura 2000" nu restricționează activitățile umane, atâta timp cât nu pun în pericol habitatele și speciile pentru care a fost desemnat situl și nu îngrădește dreptul la proprietate sau la administrarea acesteia. În acest sens comunitățile locale, deținătorii de terenuri pot implementa programe de dezvoltare care includ:

- activități tradiționale (agricultura, pășunat, etc.) care nu afectează speciile și habitatele pentru care a fost declarată zona respectivă sit "Natura 2000" (în siturile "Natura 2000" sunt avantajate practicile/tehnicele agricole conforme cu politica agricolă comună a țărilor membre ale Uniunii Europene, care permit menținerea stării optime a populațiilor de păsări dependente de culturile agricole);
- activități economice noi, pe baza studiilor de impact, a evaluării adecvate, care nu afectează speciile și habitatele pentru care a fost declarată respectiva arie sit

"Natura 2000";

- dezvoltarea serviciilor de turism;
- proiectele de mediu susținute din fonduri ale Uniunii Europene, prin programe LIFE+, POS-ul de Mediu;
- proiectele agricole și de dezvoltare rurală susținute din fonduri ale Uniunii Europene sau din fondurile bugetelor naționale.

Implementarea Rețelei "Natura 2000" aduce atât obligații cât și o serie de beneficii pentru locuitorii acestor zone.

Obligațiile comunităților locale includ:

- evitarea activităților care afectează speciile și habitatele;
- adoptarea măsurilor de conservare a speciilor și habitatelor;
- respectarea condițiilor care permit conservarea biodiversității Planetei.

Avantajele comunităților locale includ:

- obținerea de fonduri europene;
- etichetarea unor produse specifice siturilor "Natura 2000" care va contribui la creșterea vânzărilor lor;
- promovarea ecoturismului și înființarea de noi locuri de muncă;
- existența planurilor de management pentru siturile "Natura 2000", vor fi integrate în strategiile locale de dezvoltare pe baza cărora se vor elabora proiecte care pot fi finanțate prin fonduri ale Uniunii Europene.



9. BIBLIOGRAPHICAL REFERENCES

Questionnaires elaborated by DDBRA in collaboration with the managers of partner protected areas in DANUBE PARKS project;

- The official website of the European Commission regarding „Natura 2000“ Network;
http://ec.europa.eu/environment/nature/natura2000/index_en.htm
- The official website of the European Environment Agency regarding „Natura 2000“ Network;
<http://www.eea.europa.eu/data-and-maps/data/natura-2000>
- The official website of DANUBE PARKS project;
<http://www.danubeparks.org/>
- The official website of „Natura 2000“ Network;
<http://www.natura.org/>
- Publications of the European Commission regarding „Natura 2000“ Network;
http://ec.europa.eu/environment/nature/info/pubs/directives_en.htm
- Natura 2000 Newsletter 2007-2011;
http://ec.europa.eu/environment/nature/info/pubs/natura2000nl_en.htm



9. REFERINȚE BIBLIOGRAFICE

Chestionarele elaborate de ARBDD în colaborare cu managerii ariilor protejate parteneri în cadrul Proiectului Danubeparks;

- Site-ul oficial al Comisiei Europene privind rețeaua „Natura 2000”;
http://ec.europa.eu/environment/nature/natura2000/index_en.htm
- Site-ul oficial al Agenției Europene de Mediu privind rețeaua „Natura 2000”;
<http://www.eea.europa.eu/data-and-maps/data/natura-2000>
- Site-ul oficial al Proiectului Danubeparks;
<http://www.danubeparks.org/>
- Site-ul oficial al Rețelei „Natura 2000”;
<http://www.natura.org/>
- Publicații ale Comisiei Europene privind Rețeaua „Natura 2000”;
http://ec.europa.eu/environment/nature/info/pubs/directives_en.htm
- Natura 2000 Newsletter 2007-2011;
http://ec.europa.eu/environment/nature/info/pubs/natura2000nl_en.htm



10. MULȚUMIRI

Raportul a fost elaborat de către grupul de lucru din Administrația Rezervației Biosferei Delta Dunării care a avut responsabilitatea implementării Pachetului de Lucru 6 (WP6) – Monitoring și „Natura 2000”, din cadrul Proiectului „DANUBEPARKS”. Au fost folosite informațiile obținute în urma vizitării ariilor protejate: Parcul Național Donau Auen din Austria, Aria Peisagistică Protejată Zahorie și Aria Peisagistică Protejată Dunajske Luhj din Slovacia, Parcul Național Duna – Ipoly și Parcul Național Duna – Drava din Ungaria, Parcul Natural Kopački rit din Croația, Parcul Natural Persina, Aria Protejată Kalimok – Brushlen, Rezervația Naturală Srebarna din Bulgaria

și Rezervația Biosferei Delta Dunării din România, a întâlnirilor cu personalul acestor parcuri, a schimburilor de experiență derulate pe durata vizitelor, precum și a contribuțiilor transmise ulterior de reprezentanții ai parcurilor în baza unor chestionare tematice.

Tuturor colaboratorilor din parcurile menționate le adresăm mulțumirile noastre pentru efort și înțelegere.

Pentru completarea informațiilor au mai fost consultate site-urile autorităților naționale implicate în administrarea ariilor naturale protejate și a siturilor din Rețeaua „Natura 2000”.

Elaboratorii raportului mulțumesc, anticipat, pentru observațiile sau completările care le vor fi transmise în vederea îmbunătățirii conținutului și a informațiilor prezentate în acest Raport.





©ADMINISTRAȚIA REZERVAȚIEI BIOSFEREI DELTA DUNĂRII-2011
Publicația sau părți ale acesteia pot fi reproduse doar cu permisiunea autorilor.
Concept grafic și execuție: Celebris 2008